



Rapportage GreenBASE 2017-2018

Adriaan Guldemond, Inge van de Wiel, Roy Gommer
en Henk Kloen



Rapportage GreenBASE 2017-2018

Abstract: Deze rapportage beschrijft de aanpak en resultaten van GreenBASE, waarin gebiedspartijen samenwerken aan een Haarlemmermeer met meer biodiversiteit.

Auteurs: Adriaan Guldemon, Inge van de Wiel, Roy Gommer, Henk Kloen

Foto's kافت: Icarusblauwtje (fotograaf Kees de Mooij) en akkerrand (CLM)

Met financiële ondersteuning van:
Provincie Noord-Holland, Bayer Crop Science en CLM



© CLM, publicatienummer 986, juli 2019

CLM Onderzoek en Advies

Postbus:

Postbus 62
4100 AB Culemborg

Bezoekadres:

Gutenbergweg 1
4104 BA Culemborg

T 0345 470 700

F 0345 470 799

www.clm.nl

Inhoud

1 Aanleiding	3
1.1 Projectvisie	3
1.2 Doel	4
1.3 GreenBASE	4
1.4 Deelnemers	5
1.5 Dankwoord	6
2 Activiteiten	7
2.1 Groene dooradering	7
2.1.1 Akkerranden Collectief Noord-Holland Zuid	7
2.1.2 Akkerranden pachtgronden provincie	7
2.1.3 Bermbeheer gemeente Haarlemmermeer	7
2.2 Meting biodiversiteit met Gaia meetlat en bedrijfsplan biodiversiteit	7
2.3 Opstellen erfbeplantingsplannen	8
2.4 Monitoringsactiviteiten	9
2.4.1 Werving vrijwilligers	9
2.4.2 Vogels	9
2.4.3 Vlinders	10
2.4.4 Mijn berm bloeit	12
2.4.5 Conclusies	13
2.5 Communicatie	13
2.5.1 Persbericht	13
2.5.2 Informatieborden	14
2.5.3 Congres Groen Kapitaal	15
2.5.4 Uitingen in de pers	15
2.5.5 Bijeenkomsten	16
3 Conclusies en aanbevelingen	17
3.1 Conclusies	17
3.2 Aanbevelingen	17
Bijlagen	18
Bijlage 1 Akkerranden in 2017 via ANLb Collectief NHZ	19
Bijlage 2 Overzicht beheer en eigendom provincie Noord-Holland	20
Bijlage 3 Bedrijfsplan met Gaia resultaten Jasper Roubos	21
Bijlage 4 Opzet vlindermonitoring erf	24
Bijlage 5 Poster GreenBASE voor congres Groen Kapitaal	25

1

Aanleiding

1.1 Projectvisie

Vijf organisaties - Provincie Noord-Holland, gemeente Haarlemmermeer, LTO Haarlemmermeer, Collectief Noord-Holland Zuid, Bayer Crop Science, Natuur- en Milieucentrum Haarlemmermeer (NMCX) en CLM - werken samen voor meer kleur in het agrarisch gebied van de Haarlemmermeer. Zij willen daarmee het productielandschap in de Haarlemmermeer veerkrachtig maken en het landschap aantrekkelijker. Tussen de landbouwgewassen komen kleurrijke linten. Boeren blijven hier hun inkomen verdienen, en meer burgers kunnen er sporten en ontspannen.

Agrariërs houden traditioneel teeltvrije akkerranden en slootkanten “schoon” of kort gemaaid, maar zien ook dat wilde dieren en planten nuttig kunnen zijn: lieveheersbeestjes en zweefvliegen bestrijden bladluis, torenvalk en kerkuil eten muizen, vlermuizen en kwikstaarten eten vliegen. Nuttige soorten hebben voedsel en schuilplaatsen nodig. Insecten hebben bloemen nodig voor voedsel. Veel vogels gebruiken hagen en bomen als rust- en schuilplaats. Voedsel en schuilplekken zijn binnen de akkers nauwelijks te vinden, maar Bermen, Akkerranden, Sloten en Erven bieden wel volop kansen. Deze vier elementen vormen de BASE of te wel, de groene basis voor een kleurrijke Haarlemmermeer: GreenBASE Haarlemmermeer.

Aanleg van bloemrijke akkerranden en gewijzigd beheer van wegbermen en slootkanten levert niet vanzelf succes op. Vaak zien agrariërs ongewenste soorten zoals akkermelkdistel en andere akkeronkruiden toenemen die de productie op de akkers zelf verstoren. Er is lef nodig om “maximaal” kort houden van begroeiing te verlaten, en af te gaan op deskundig advies en begeleiding om het juiste beheer op het juiste moment uit te voeren.



Figuur 1: Verschillende slootranden

De meeste van deze elementen beheren agrariërs, gemeente en provincie. Zij willen meer gaan samenwerken in het beheer en onderling afspraken maken hierover. De gemeente kan bijvoorbeeld een kruidenrijke wegberm aanleggen die natuurlijke vijanden oplevert. Andersom, kan een agrariër met meer gevarieerde erfbeplanting nuttige vogels bevorderen en het landschap mooier maken voor recreanten. Daarmee kan de gemeente het buitengebied promoten. In de samenwerking en communicatie betrekken zij ook andere belanghebbenden zoals agrarische handel en adviseurs. Samen zorgen zij voor een gezonde productieomgeving en geven zij de Haarlemmermeer kleur!

1.2 Doel

➤ Ontwikkelen van biodiversiteit in het agrarisch gebied van de Haarlemmermeer.

De maatregelen voor biodiversiteit zijn gericht op een combinatie van meerdere doelen: meer veerkracht in de landbouw, goede waterkwaliteit en een aantrekkelijk en leefbaar landschap. Het project richt zich op nuttige natuur én beleefbare natuur in het hele buitengebied, op agrarische en niet-agrarische grond. De maatregelen zijn *aanvullend* op het agrarisch natuurbeheer in het nieuwe stelsel voor ANLb, de zoekrichting is naar kostenneutrale maatregelen.

1.3 GreenBASE

Het project richt zich op maatregelen in vier pijlers, de **BASE**:

- **B**ermen,
- **A**kkerranden
- **S**loten
- **E**rf

Wat is nodig om tot een productieve en kleurrijke Haarlemmermeer te komen?

- Nieuwe houding: van schone rand naar nuttige rand
- Begrip tussen verschillende grondeigenaren
- Samenwerking tussen verschillende grondeigenaren
- Kennis van aanleg en beheer
- Goede voorbeelden en inspiratie
- Samenhang in maatregelen voor maximaal rendement

Trefwoorden zijn:

- Bottom-up, praktijkgericht, zelflerend netwerk
- Experimenteren en monitoren
- Samenwerken, deals maken
- Communiceren

GreenBASE gaat voor samenhang in maatregelen voor biodiversiteit:

- Meerdere diergroepen: nuttige insecten (natuurlijke vijanden en bestuivers), en vogels (tegen insectenplagen en muizenplagen)
- Voorzien in basisbehoeften: nestgelegenheid, beschutting/rust en voedsel
- Over hele jaar heen: lokken en vermeerderen in groeiseizoen, overleven in winter en voor-/na seizoen
- Ruimtelijke samenhang

GreenBASE kan het netwerk gaan vormen, we beginnen bottom-up met grondgebruikers (agrarisch en niet-agrarische burenen).

1.4 Deelnemers

- 6 akkerbouwers (zie kaartje figuur 3)
- LTO-afdeling Haarlemmermeer
- gebiedscoöperatie Noord-Holland Zuid (het collectief voor de agrarische natuurverenigingen)
- Gemeente Haarlemmermeer/ PARK21
- Provincie Noord-Holland
- Bayer Crop Science
- NMCX (later aangehaakt)

CLM ondersteunt het project
De 6 agrariërs willen experimenteren met maatregelen en samenwerking met bovengenoemde partijen.



Figuur 2: Voorbeeld van een aantrekkelijke berm



Figuur 3: Overzichtskaartje deelnemers

1.5 Dankwoord

We bedanken alle partijen die meedoen aan GreenBASE voor hun inzet en doorzettingsvermogen. Bijzondere dank gaat uit naar de akkerbouwers Richard Enthoven, Reinier Geluk, Albert van Kooten, Paul Munsterman, Jasper Roubos en Leony Tensen, die het op hun bedrijven mogelijk maken om biodiversiteit te combineren met hun bedrijfsvoering. Het project is mogelijk gemaakt door financiële ondersteuning van de provincie Noord-Holland en Bayer Crop Science.

2

Activiteiten

2.1

Groene dooradering

Versillende partijen die aan GreenBASE deelnemen nemen al maatregelen om de groene dooradering in de Haarlemmermeer te vergroten. Dit betreft het Collectief Noord-Holland Zuid, de provincie Noord-Holland en de gemeente Haarlemmermeer.

2.1.1

Akkerranden Collectief Noord-Holland Zuid

Vanuit het ANLb worden er in de Haarlemmermeer akkerranden aangelegd. Bijlage 1 laat zien waar de 3 meter brede bloemenranden liggen. Het betreft één- of tweejarige (gras)bloemenranden.

2.1.2

Akkerranden pachtgronden provincie

De provincie heeft in haar pachtvoorwaarden opgenomen dat op bouwland rondom een bloemenstrook met inheemse soorten van 3 m of 6 m breed (perceel kleine resp. groter dan 5 ha) moet worden aangelegd bovenop de 50 cm. spuitvrije zone. In deze strook mag niet worden bemest en geen gewasbeschermingsmiddelen worden gebruikt. Bijlage 2 laat de ligging van de percelen zien.

2.1.3

Bermbeheer gemeente Haarlemmermeer

De gemeente Haarlemmermeer had tot en met 2017 bermbeheer in het buitengebied van 2x per jaar klepelen. Voor de ontwikkeling van biodiversiteit was dit onwenselijk en leidde ertoe dat juist ongewenste kruiden als brandnetel en distels toenemen. CLM heeft geholpen om binnen het toen geldende bestek twee bermen langs de Kagerweg en de Lisserweg aan te wijzen waar niet meer wordt geklepeld, maar wordt gemaaid en het maaisel wordt afgevoerd. Doel hiervan is een verschraling van de berm, waardoor allerlei kruiden kans krijgen zich te ontwikkelen. In 2018 is een nieuw bestek ingegaan voor het gezamenlijke beheer van zowel de bermen en de watergangen van het Hoogheemraadschap van Rijnland, waarin biodiversiteit nadrukkelijk is opgenomen.

2.2

Meting biodiversiteit met Gaia meetlat en bedrijfsplan biodiversiteit

Bij de start van het project is met de Gaia-biodiversiteitsmeetlat (gaia-biodiversity-yardstick.eu) op de zes akkerbouwbedrijven vastgesteld waar deze staan. Vervolgens zijn bedrijfsplannen gemaakt

voor de akkerbouwbedrijven, waarin mogelijke maatregelen om biodiversiteit te bevorderen staan beschreven, met specifieke maatregelen die op het erf genomen kunnen worden. Op een kaartje van het erf zijn deze maatregelen ingetekend.

Een voorbeeld van een bedrijfsplan is dat van het bedrijf van Jasper Roubos (bijlage 3). Dit is ook de Forward Farm van Bayer, waardoor relatief veel maatregelen al zijn gerealiseerd.

Bedrijven scoren of gemiddeld of iets onder het gemiddelde op de Gaia-meetlat. De referentie die hiervoor wordt gebruikt bestaat uit een gemengde groep van 85 melkvee-, akkerbouw- en gemengde bedrijven, waaronder een relatief groot aandeel biologische bedrijven.

2.3 Opstellen erfbeplantingsplannen

Voor alle erven en soms elementen daarbuiten, zijn plannen voor opgesteld. De kosten van deze maatregelen zijn (deels) uit GreenBASE vergoed. Soms investeerden deelnemers nog in extra plantmateriaal.

In onderstaande tabel staat welke maatregelen op de bedrijven vanuit GreenBASE zijn genomen.

Tabel 1: Overzicht bedrijfsmaatregelen vanuit GreenBASE

Bedrijf	Haag (m)	Struiken/struweel (m)	Bomen (m)	Bloemenrand (m)
Roubos				
Munsterman	12 x 1,5 achter schuur	15 x 4 achter tuin		
Tensen	65 (wilgen)			650
Enthoven	60 (beuk)	45 en 40		
Van Kooten		Diverse plaatsen		200 en 700
Geluk	100 (elzen)		90	

Bedrijf	Kruidenrand (m)	Torenavalkkast (aantal)	Vleermuiskasten (aantal)	(Groot) bijenhotel (aantal)
Roubos			7	
Munsterman		1	4	
Tensen	115 en 50 meter (kattenkruid)	1		1
Enthoven				
Van Kooten			2	
Geluk	25m ² (voor vlinders/bijen)	1		

In tabel 2 op de volgende pagina worden de verschillende soorten struiken en bomen die zijn aangeplant gespecificeerd evenals de ingezaaide kruidmengsels.

Tabel 2: Overzicht aangeplante struiken en bomen en ingezaaide kruidenmengsels

	Paul Munsterman	Leony Tensen	Richard Enthoven	Albert van Kooten	Reinier Geluk
Bomen en struiken	Olijfwilg	Boswilg	Beuk (als haag)	Gewone vlier	Zwarte els
	Liguster		Meidoorn	Hondsroos	Olijfwilg
	Gele kornoelje			Rode kornoelje	Wilde liguster
	Wilde appel		Veldesdoorn	Gewone braam	Wilde appel
	Zomereik		Liguster	Wilde liguster	Zomereik
			Wilde roos	Meidoorn	
			Gele kornoelje	Sleedoorn	
				Haagbeuk	
Kruiden Bloemen- mengsels		Kattenkruid			
		Klavermengsel		Ruderaal	Bloemenmengsel vlinders A6
		BIO		mengsel B1	Bloemenmengsel bijen N2

2.4 Monitoringsactiviteiten

In de volgende paragrafen beschrijven we de monitoringsactiviteiten die binnen GreenBASE zijn uitgevoerd.

2.4.1

Werving vrijwilligers

Doel was ook om met vrijwilligers een aantal soortgroepen te monitoren. Dit is maar beperkt gelukt, omdat het niet meeviel, ondanks verwoede pogingen van NMCX, om vrijwilligers te werven. We hebben daartoe nog een flyer gemaakt die NMCX heeft gebruikt voor de werving.

2.4.2

Vogels

CLM heeft op 20 juni 2018 een vroege ochtendinventarisatie uitgevoerd op de zes akkerbouwbedrijven. Dit geeft een zeer globale indruk van broedvogels die op het erf zijn aangetroffen.

Opvallende soorten zijn de stuweelsoorten bij Roubos: grasmus, braamsluiper, tjiftjaf; de ringmussen bij Munsterman en Enthoven; de kerkuil bij Van Kooten; de huiszwaluwen bij Roubos en Geluk; en de boerenzwaluwen bij Munsterman. Zie voor het complete overzicht tabel 3 op de volgende pagina.

Tabel 3: Compleet overzicht ochtendinventarisatie broedvogels

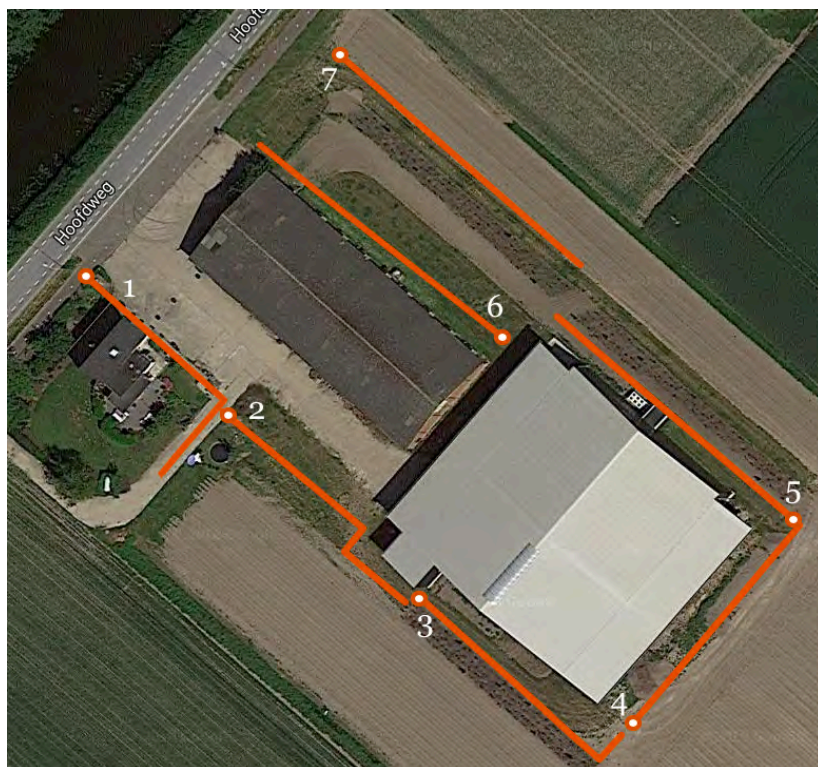
Bedrijfsbezoek 20-06-18 Tijd	Leony		Paul		Richard Enthoven 06:50	Albert van Kooten 07:30
	Jasper Roubos 05:10	Tense n 5:40	Reinier Geluk 06:00	Munsterma n 06:20		
Boerenzwaluw (zitten + roep)				20+		
Braamsluiper	1					
Ekster				1		
Gaaï					1	
Grasmus	1					
Groenling	1		1			
Houtduif		2	2	1		1
Huismus (nest/verblijf)			5			4
Huismus (roep)			4			5
Huiszwaluw (nest)	2		2			
						1
Kerkuil						(braakballen)
Koolmees	2	2	2	2		1
Kraai, zwarte			1		1	1
Merel	2		1	1	1	1
Ringmus				4	4	
Tjiftjaf	2					
Vink	4			2	1	
Winterkoning	2	1	1		1	
Witte kwikstaart				1		1

2.4.3

Vlinders

De vlindermonitoring is opgezet volgens de vlinderroutes van de Vlinderstichting. Daartoe zijn alle erven ingedeeld in een aantal routes. In bijlage 4 staat de beknopte beschrijving van de monitoring. We hebben op 30 augustus 2018 een route bij Leony Tensen en Reinier Geluk gelopen, zie figuur 4 op de volgende pagina: overzichtskaartje van de route bij Tensen, met de zeven secties van de telroute. Tabel 4 op de volgende pagina geeft de resultaten voor de telsecties van de route.

De resultaten bij Tensen waren boven verwachting. Typische kruidengrasland soorten zijn waargenomen, zoals Icarusblauwtje, bruin blauwtje en hooibeestje. Deze zijn waargenomen op een akkerrand met o.a. luzerne en andere klaversoorten (sectie 7, figuur 4).



Figuur 4: Overzichtskaartje van de route bij Tensen, met de zeven secties van de telroute

Tabel 4: Overzicht vlindermonitoring 30 augustus 2018

Datum: 30-8-2018								
Vlindersoort/route	1	2	3	4	5	6	7	Totaal
Groot koolwitje			2		1	4		7
Klein koolwitje			1			1		2
Klein geaderd witje	1					1	1	3
Bruin blauwtje ¹⁾							1	1
Icarusblauwtje							5 man, 4 vrouw	9
Dagpauwoog						1		1
Gehakelde aurelia			1					1
Hooibeestje							1	1
Buxusmot				1	1			2

Bij Geluk zijn alleen 3 grote koolwitjes geteld.



Figuur 5: Voorbeelden aangetroffen vlinders bij de vlindermonitoring: Icarusblauwtje vrouw, Icarusblauwtje man, Klein geaderd witje en Bruin blauwtje (foto's: Kees de Mooij)

2.4.4

Mijn berm bloeit

Ook de berm van de Lisserveg, op de hoek van de Hoofdweg is op 30 augustus 2018 gemonitord. De flora monitoring is uitgevoerd aan de hand van FLORON/Vlinderstichting-veldformulier voor bermen, methodiek Mijn Berm Bloeit.

De berm was de dag ervoor gemaaid en ter plekke nog pleksgewijs met de bossenmaaier. Er stonden nog enkele ongemaaide stukjes.

Op 100 m route langs de berm is op iedere 10 m geteld welke planten op dat punt in een straal van 1 meter rondom stonden.

Deze berm wordt eenmaal per jaar gemaaid en ligt aan een akker.

De resultaten van deze monitoring staan in tabel 5 op de volgende pagina. Gewone smeewortel, duizendblad en zachte ooievaarsbek waren de meest talrijke soorten.

Ook hier werd een hooibeestje waargenomen.

Deze berm heeft zeker potentie.

Tabel 5: Overzicht flora monitoring hoek Lissersweg / Hoofdweg, 30 augustus 2018

Soort / telvak	1	2	3	4	5	6	7	8	9	10	Aantal vakjes
Gele composieten				1	1						2
Boterbloem						1					1
Duizendblad	1		1	1	1		1		1		6
Gewone berenblauw			1					1			2
Gewone paardenbloem								1			1
Gewone smeerwortel	1	1	1	1	1	1	1	1		1	9
Jacobskruid				1							1
Wilde peen			1	1							2
Akkerdistel				1	1	1	1				4
Zachte ooievaarsbek			1	1	1		1	1	1		6
Bijvoet	1			1							2
Krulzuring				1							1
Reukloze kamille			1						1		2
Kleine klis	1										1
Vergeet-me-nietje sp.				1							1

2.4.5

Conclusies

Werkt de methodiek voor vlinders en bermen?

- De methodiek vlindermonitoring van de Vlinderstichting werkt goed, maar een extra herkenningkaart met blauwtjes is nodig omdat deze voorkomen in de Haarlemmermeer.
- De methodiek Mijn berm bloeit van FLORON werkt goed, maar wanneer een plantenspecialist de monitoring uitvoert is het verstandig om het lege telformulier aan te houden in plaats van de algemene soorten. De algemene soorten zijn goed te determineren aan de hand van de zoekkaart.

Hoe werken de vrijwilligers?

- Met een groepje op stap werkt niet zo, vrijwilligers adopteren bedrijf of bepaalde monitoring. Het beste kan met 2 of misschien 3 mensen routes gelopen worden, maar geen grotere groep.

2.5

Communicatie

2.5.1

Persbericht

Bij de officiële start van het project is een persbericht naar de agrarische pers gestuurd. Zie: www.clm.nl/news/464/16/GreenBASE-samenwerken-aan-een-productieve-en-kleurrijke-Haarlemmermeer

Ook is een logo voor GreenBASE gemaakt, zie figuur 6 hiernaast.



Figuur 6: Logo GreenBASE

2.5.2

Informatieborden

Bij de zes akkerbouwbedrijven zijn informatieborden van GreenBASE geplaatst. Deze zijn door de wethouders van de gemeente Haarlemmermeer, Marjolein Steffens – van de Water en John Nederstigt, en gedeputeerd Jaap Bont van de provincie Noord-Holland op een bijeenkomst op de Forward Farm aan de deelnemers overhandigd, zie figuur 7 hieronder en figuur 8 op de volgende pagina. En zie: www.cdm.nl/news/482/16/Persbericht-Akkerbouw-in-Haarlemmermeer-meer-natuurinclusief



Figuur 7: Overhandiging van de GreenBASE informatieborden aan de deelnemers.

Bermen, Akkerranden, Sloten en Erven bieden volop kansen voor nuttige natuur. Deze vier elementen vormen **GreenBASE**, de basis voor een kleurrijk Haarlemmermeer.

Het project is gericht op nuttige én beleefbare natuur in het hele buitengebied van de Haarlemmermeer. De maatregelen zijn gericht op meer veerkracht in de landbouw, goede waterkwaliteit en een aantrekkelijk en leefbaar landschap.

Maatregelen
Er zijn verschillende maatregelen genomen om het beheer van bermen, akkerranden, slootkanten, en de inrichting van het erf af te stemmen op nuttige dieren, zoals bestuivers en natuurlijke vijanden:

- Op het erf zijn meer bloeiende kruiden en struiken geplant voor bijen en andere insecten. Daarnaast zijn veel randen van akkers nu één- of twejarige bloemenranden via het Collectief Noord-Holland Zuid (collectief t.b.v. agrarisch natuur- en landschapsbeheer).
- Zowel op het erf als op het perceel zijn beukenhagen en knotwilgen geplant voor rust-, schuil- of broedplaats voor o.a. insecten, maar ook voor steenuilen en andere vogels.
- Torenvalken en vleermuizen eten muizen en insecten. Om deze soorten op het erf te hebben zijn voor hun nestkasten geplaatst.
- Om bloeiende kruiden te bevorderen heeft de gemeente Haarlemmermeer delen van de bermen van de Kaagweg en Lissersweg anders beheerd, door eenmaal te maaien en het maaisel af te voeren.
- Op de Forward Farm van Bayer zijn akkerranden en erfbeplanting aangelegd. Ook zijn maatregelen genomen om het gebruik en de emissie van gewasbeschermingsmiddelen te minimaliseren.
- Om te weten welke soorten er voorkomen, is het Centrum voor duurzaamheid NMCCX betrokken bij de monitoring, samen met studenten en vrijwilligers.

Deelnemers
Zeven organisaties werken samen in de Haarlemmermeer voor meer kleur in het agrarisch gebied. Alle partijen zetten zich in om natuur te stimuleren: zes akkerbouwers, LTO Noord, collectief Noord-Holland Zuid, gemeente Haarlemmermeer, provincie Noord-Holland met hun programma Groen Kapitaal, Centrum voor Duurzaamheid NMCCX en Bayer via Bayer ForwardFarming. CLM begeleidt en ondersteunt het proces. Op deze manier dragen alle partijen bij aan versterking van landbouw én biodiversiteit.

Logos: NH Provincie Noord-Holland, Gemeente Haarlemmermeer, LTO NOORD, NHZ AGRARISCH COLLECTIEF, BAYER, NMCCX CENTRUM VOOR DUURZAAMHEID, clm

Figuur 8: GreenBASE informatiebord voor de deelnemers

2.5.3

Congres Groen Kapitaal

Op het Congres Groen Kapitaal op 14 december 2018 in De Koepel in Heiloo heeft GreenBASE zich met een poster (bijlage 5) en een stand gepresenteerd.

In het blad van de provincie Groen Kapitaal heeft een reportage over GreenBASE gestaan als voorbeeldproject

2.5.4

Uitingen in de pers

De volgende links bevatten een bericht over GreenBASE.

- platform.groenkapitaal.nl/initiatief/greenbase/
- twitter.com/Msteffenswater/status/1007163230870036480 (tweet)
- duurzaambedrijfsleven.nl/agri-food/28981/project-greenbase-streeft-naar-meer-kleur-en-biodiversiteit-op-boerenland
- youtube.com/watch?v=7rL4b2_rtSc (filmpje)
- groeneruimte.nl/nieuws/artikel.html?id=203298
- nieuweoogst.nu/nieuws/2018/06/14/greenbase-vergroot-biodiversiteit-haarlemmermeer

- boerderij.nl/Akkerbouw/Achtergrond/2018/4/Minder-spuiten-dankzij-bloemrijke-akkerranden-271639E/?cmpid=NLC|boerderij_vandaag|2018-04-16|Minder_spuiten_dankzij_bloemrijke_akkerranden?
- groeneruimte.nl/nieuws/artikel.html?id=200553
- agriholland.nl/nieuws/artikel.html?id=200553



Figuur 9: Voorbeeld print medium uiting over GreenBASE (Nieuwe Oogst, 16 juni 2018)

2.5.5

Bijeenkomsten

Het projectteam van GreenBASE is verschillende keren bijeen geweest op de Forward Farm.

In de aanloop naar een project zijn we bijeen geweest op 31 maart en 21 juli 2016.

Verder op:

- 19 januari 2017
- 2 maart 2017
- 23 maart 2017
- 18 oktober 2017
- 6 maart 2018
- 14 juni 2018
- 6 november 2018

3

Conclusies en aanbevelingen

3.1

Conclusies

- Het project GreenBASE heeft samenwerking tussen de verschillende gebiedspartijen, akkerbouwers, LTO Haarlemmermeer, Collectief Noord-Holland Zuid, gemeente Haarlemmermeer, provincie Noord-Holland en Bayer Crop Science, versterkt.
- Gezamenlijk is de doelstelling, meer functionele natuur in de Haarlemmermeer, geformuleerd, waarbij alle partijen gevraagd worden daaraan bij te dragen. Dat werkt als aanpak.
- Bermbeheer van de gemeente Haarlemmermeer, twee keer klepelen per jaar, is aangepast, waardoor er twee bermen zijn aangewezen waar verschravingsbeheer wordt toegepast. In het nieuwe bestek voor berm- en watergangbeheer van gemeente en Rijnland gezamenlijk, zijn de mogelijkheden voor biodiversiteit nog verder vergroot.
- GreenBASE versterkt de ontwikkeling naar een meer natuurinclusieve landbouw.
- Monitoring laat meteen zien welke (onverwachte) waarden in het agrarische gebied aanwezig zijn, zoals uit de vlindermonitoring blijkt.
- De werving van vrijwilligers voor monitoring van biodiversiteit is niet gemakkelijk op te zetten, ondanks de inspanningen van vrijwilligersorganisaties zoals NMCX.

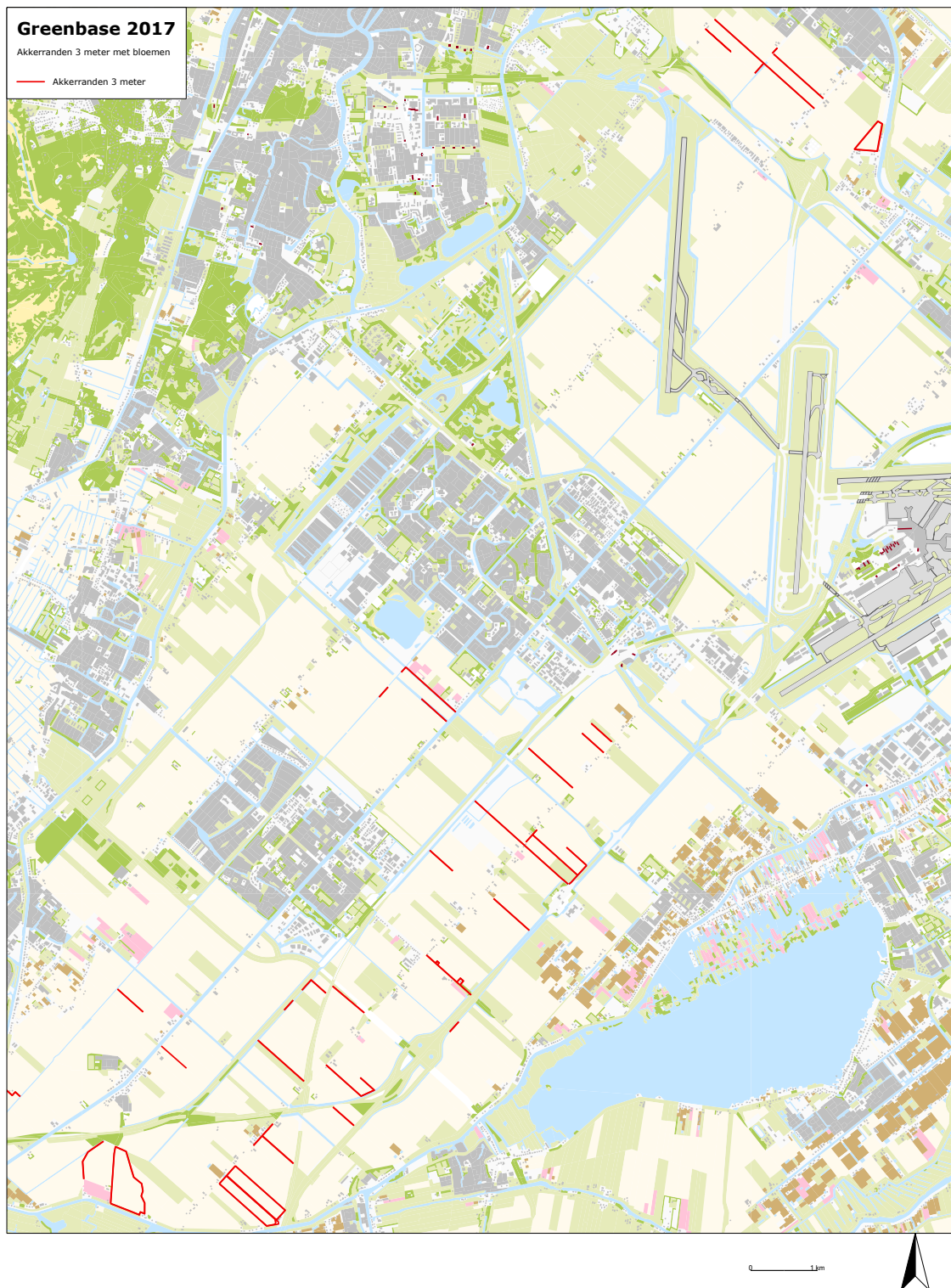
3.2

Aanbevelingen

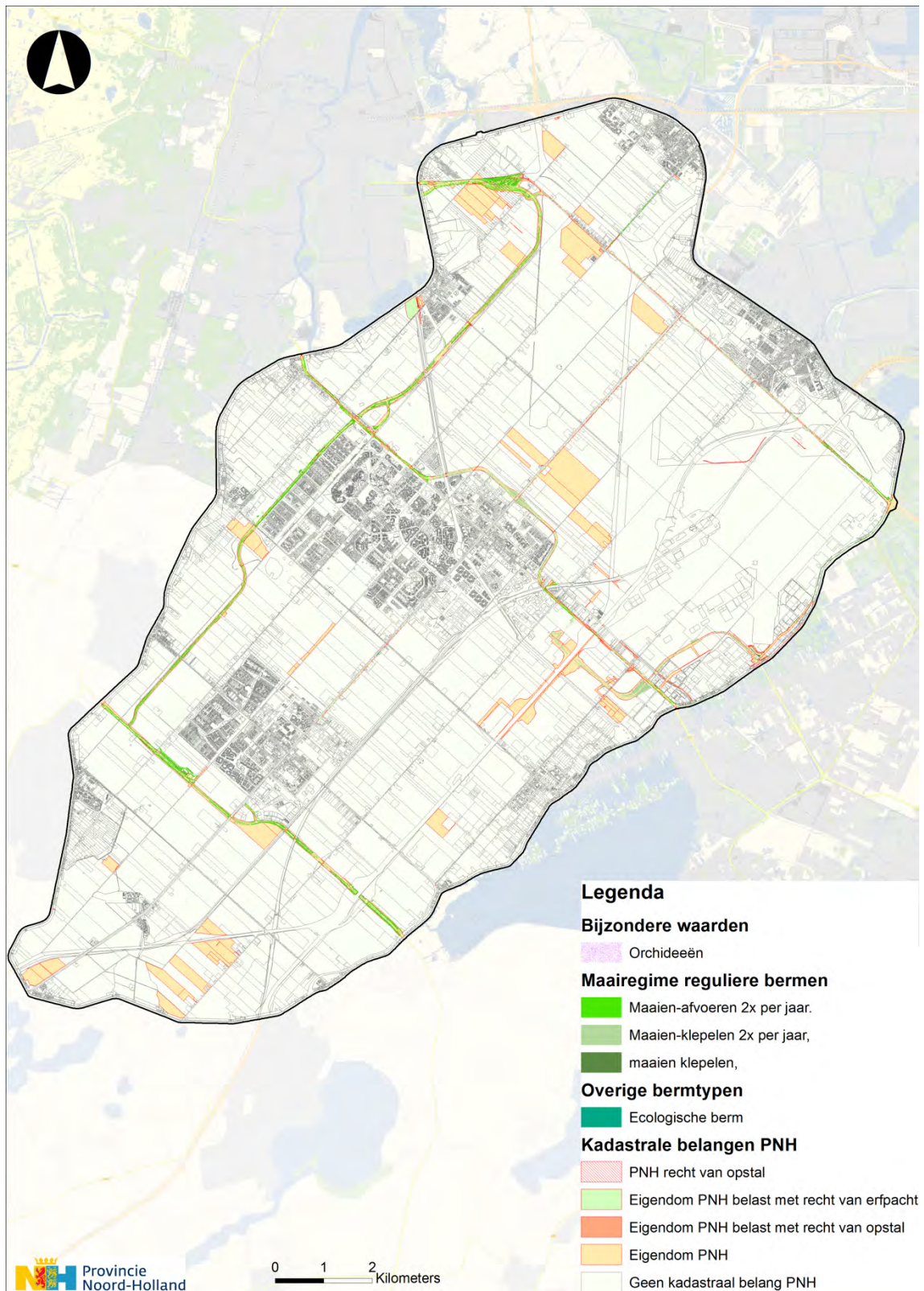
- Gebiedssamenwerking maakt het mogelijk dat partijen elkaar aanspreken op afspraken en resultaten en is een aanpak die goed kan werken om biodiversiteit in een gebied te versterken.
- Monitoring door vrijwilligers is lastig te organiseren, maar kan wel helpen om de verbinding van het gebied met de bewoners te versterken. Daarom blijft dit belangrijk om te organiseren.
- Monitoring van natuurlijke vijanden, niet alleen in akkerranden maar ook in bijvoorbeeld de bermen, kan laten zien welke functionele biodiversiteit de verschillende onderdelen van een groenblauwe dooradering kunnen hebben.
- Voor de samenwerking tussen partijen is het noodzakelijk dat er een partij is die het proces organiseert. Dit is nu nog een externe organisatie (CLM), maar zou eigenlijk door een van de deelnemende partijen overgenomen moeten worden om continuïteit te waarborgen.

Bijlagen

Bijlage 1 Akkerranden in 2017 via ANLb Collectief NHZ



Bijlage 2 Overzicht beheer en eigendom provincie Noord-Holland



Bijlage 3 Bedrijfsplan met Gaia resultaten Jasper Roubos

Jasper Roubos

Adres: Kaagweg 50, Abbenes

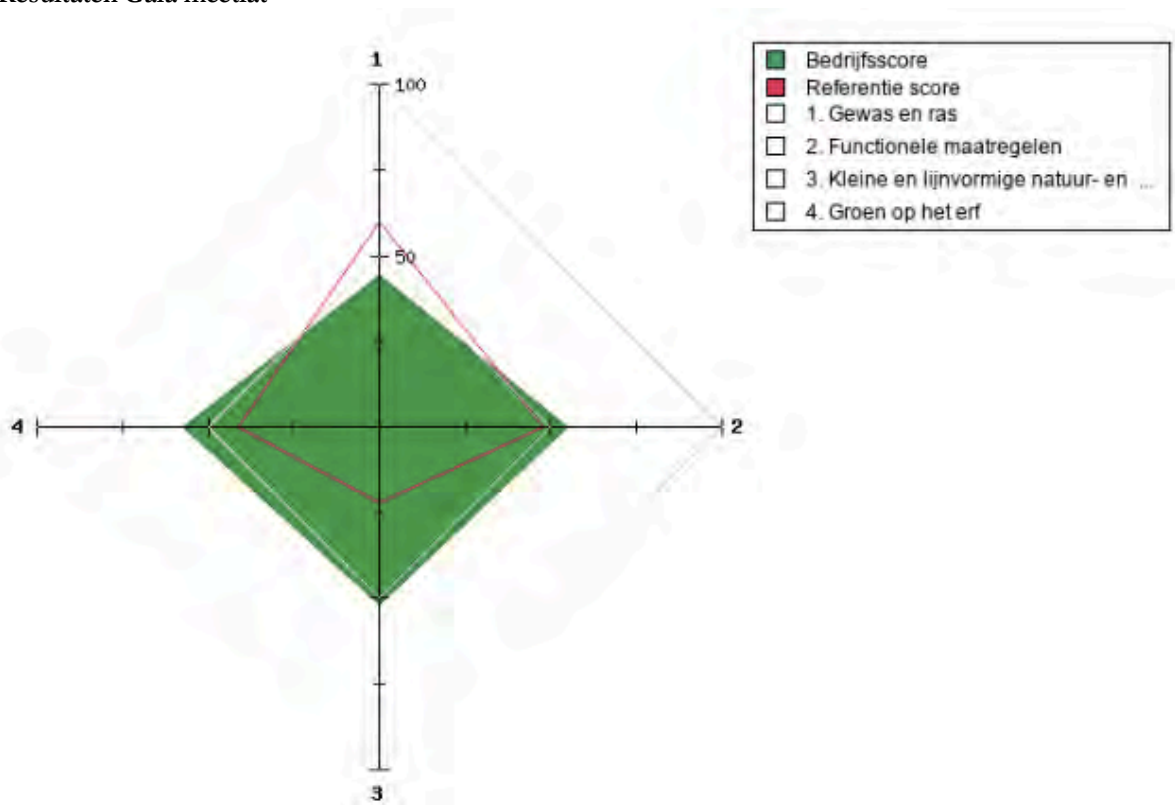
Korte schets bedrijf: Gangbare akkerbouw 41 ha, 4 – 6 soorten gewassen, 1 – 2 soorten groenbemesters, geen grasland.

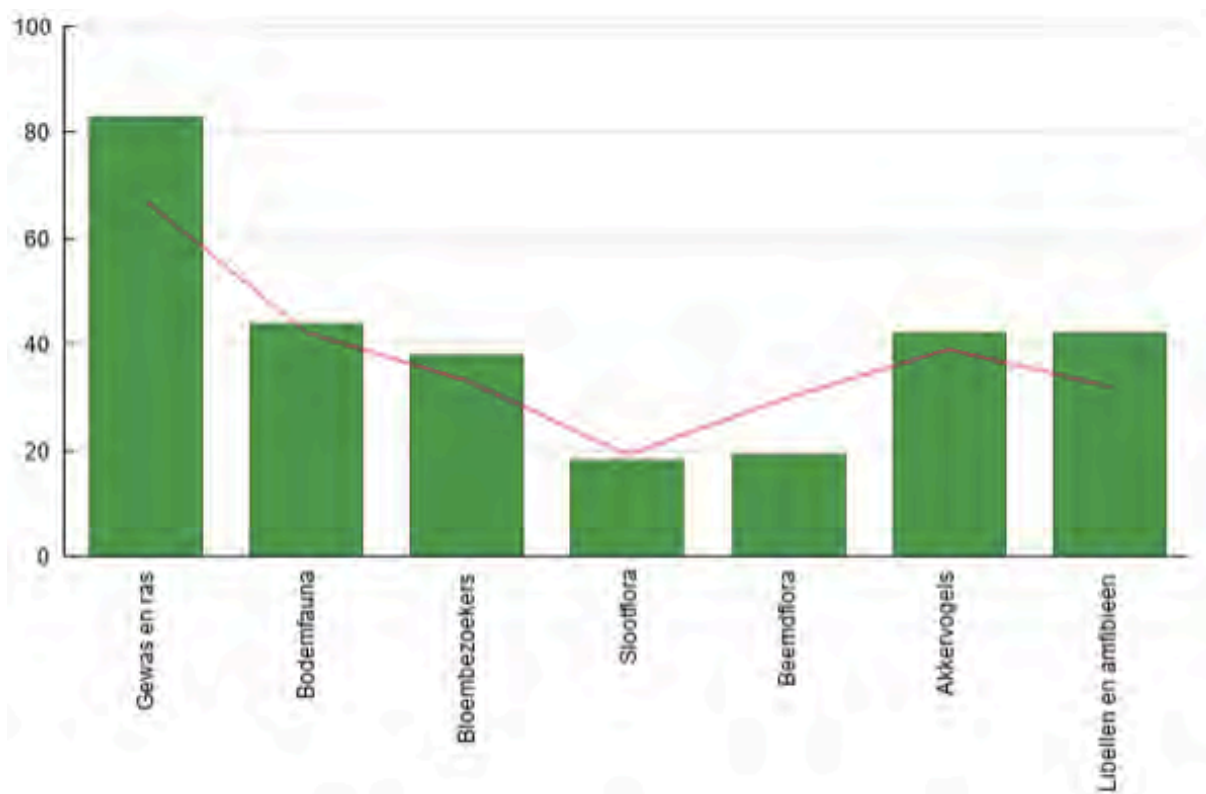
1. Inleiding

Met dit plan schetsen we welke maatregelen nu al op het bedrijf plaatsvinden en welke maatregelen extra mogelijk zijn.

Deels zijn dit maatregelen die al plaatsvinden in het kader van het ANLb via het collectief. Deels zijn het verplichte maatregelen, wanneer het een perceel betreft dat van de provincie wordt gepacht (aanleg 3 meter bloemenrand rondom perceel). En deels zijn het maatregelen die in het kader van GreenBASE gerealiseerd kunnen worden.

2. Resultaten Gaia meetlat





De Gaia-meetlat laat zien dat er bovengemiddeld gescoord wordt op kleine natuurelementen en groen op het erf. Daarnaast scoren de percelen mogelijk goed op akkervogels, bloembezoekers en libellen en amfibieën.

3. Huidige biodiversiteitsmaatregelen

Hieronder beschrijven we welke maatregelen voor biodiversiteit nu al worden genomen en geven we een groslijst van extra mogelijkheden. De deelnemer geeft zelf aan welke maatregelen hij wil nemen dit jaar.

Percelen

Perceel bij boerderij

- Eenjarige bloemenrand vanuit agrarisch natuurbeheer (collectief) 560m
- Graspad 3m breed
- Meerjarige bloemenrand rondom boerderij
- Opslag van wilgen op einde perceel bij tocht van Rijnland.

Perceel 2

- Eenjarige bloemenrand 1km lang, 3 m breed

Erf

- Hoogstamfruitbomen
- Poeltje
- Takkenhoop
- Siertuin met bloemen, speciaal om bijen en vlinders aan te trekken
- Nestgelegenheid voor wespen en bijen
- Bijenkast
- Nestkasten voor zangvogels
- Torenvalk nestkast
- Nestpaal voor ooienvaar

4. Mogelijke toekomstige biodiversiteitsmaatregelen

Vraag: graag aangeven in welke prioriteitsvolgorde u de maatregelen opgepakt zou willen hebben. Dit in verband met het beschikbare budget. Prioriteit apart aangeven voor:

- Bloemenmengsels
- Akkerranden
- Beplanting op erf
- Bijen/vogel/vleermuiskasten

Percelen

- Een eenjarige bloemenrand 3 m tussen de percelen met uien (via Collectief)
- Graspad verlengen met bloemenrand tot einde perceel (via Collectief).
- 1.5 – 3m brede bloemenrand aanleggen aan rand perceel waar een betonpad ligt (aansluitend aan betonpad) (via Collectief).
- Plannen voor gebruik van ‘punten’ van scheve percelen 40m x 20m voor eenjarige bloemenrand (via Collectief).
- Wanneer maatregelen niet (alle via Collectief kunnen, dan zou GreenBASE rol kunnen spelen)



Erf

Er zijn op het erf al hee veel maatregelen getroffen, daarom alleen volgende maatregel voorgesteld.

- Vleermuiskasten ophangen

Bijlage 4 Opzet vlindermonitoring erf

Beknopte handleiding Vlindertelling

Vorbereiding

- Erf opdelen in bijv. 5 deelroutes, zoals de vier randen rondom en het centrale erf (E1-E5).
- Deelroutes langs plekken waar je vlinders kan verwachten (bloemen, struiken, grasland)
- Deelroutes kunnen recht zijn, maar kunnen ook kronkelen, langs die plekken die goed voor vlinders zijn
- Tijdens de “Mijn berm bloeit” telling in een berm dicht bij het bedrijf, tellen we ook de vlinders. Dit is een extra deelroute (B1).
- De deelroutes bepalen we gezamenlijk bij de eerste telling.

Determineren

- De Vlinderkaart van de Vlinderstichting gebruiken we als hulpmiddel voor het op naam brengen van de vlindersoorten

Telling

- Van april tot en met september tellen.
- Alleen tellen bij lekker weer.
- Per sectie het aantal vlinders tellen tot 2,5 m opzij en tot 5 m voor en boven u.
- Tellen in 2018 in augustus en september. In 2019 starten we in april. Dan zien we ook de voorjaarsvlinders

Registratie waarnemingen

- Pagina 1: algemene gegevens (eenmalig)
- Pagina 2: datum bezoek, tijdstip, weer (bij ieder bezoek invullen)
- Pagina 3 en verder: per deelroute de vlinders (aantal en soort) noteren; deelroutes zijn de kolommen 1 tot 20).

Verwerken waarnemingen

- CLM zal de waarnemingen na het veldseizoen verwerken en terugkoppelen naar de waarnemers.

Bronnen

Van Swaay, C.A.M., Bos-Groenendijk, G.I., Deijk, J.R. van, Grunsvan, R.H.A. van, Kok, J.M., Huskens, K. & Poot, M. (2018). Handleiding landelijke meetnetten vlinders, libellen en nachtvlinders. Rapport VS2018.011, De Vlinderstichting, Wageningen

Bijlage 5 Poster GreenBASE voor congres Groen Kapitaal

14 december 2018



Bermen, Akkerranden, Sloten en Erven bieden volop kansen voor nuttige natuur. Deze vier elementen vormen **GreenBASE**, de basis voor een kleurrijk Haarlemmermeer.

Het project is gericht op nuttige én beleefbare natuur in het hele buitengebied van de Haarlemmermeer. De maatregelen zijn gericht op meer veerkracht in de landbouw, goede waterkwaliteit en een aantrekkelijk en leefbaar landschap.

Maatregelen

Er zijn verschillende maatregelen genomen om het beheer van bermen, akkerranden, slootkanten, en de inrichting van het erf af te stemmen op nuttige dieren, zoals bestuivers en natuurlijke vijanden:

- Op het erf zijn meer bloeiende kruiden en struiken geplant voor bijen en andere insecten. Daarnaast zijn veel randen van akkers nu één- of twejarige bloemenranden via het Collectief Noord-Holland Zuid (collectief t.b.v. agrarisch natuur- en landschapsbeheer).
- Zowel op het erf als op het perceel zijn brakenhagen en knotwilgen geplant voor rust-, schuil- of broedplaats voor o.a. insecten, maar ook voor steenuilen en andere vogels.
- Torenvalken en vleermuizen eten muizen en insecten. Om deze soorten op het erf te hebben zijn voor hun nestkasten geplaatst.
- Om bloeiende kruiden te bevorderen heeft de gemeente Haarlemmermeer delen van de bermen van de Kaagweg en Lisserweg anders beheerd, door eenmaal te maaien en het maaisel af te voeren.
- Op de Forward Farm van Bayer zijn akkerranden en erfbeplanting aangelegd. Ook zijn maatregelen genomen om het gebruik en de emissie van gewasbeschermingsmiddelen te minimaliseren.
- Om te weten welke soorten er voorkomen, is het Centrum voor duurzaamheid NMCX betrokken bij de monitoring, samen met studenten en vrijwilligers.

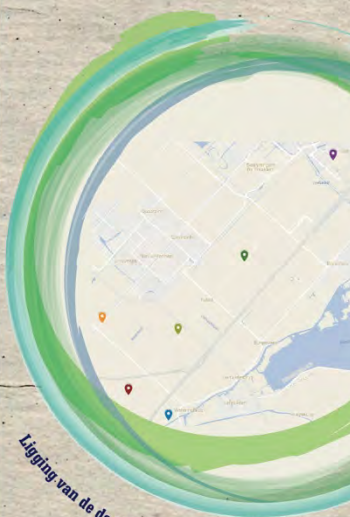


” Gedeputeerde Jaap Bond: De provincie onderschrijft de ambitie om te komen tot een biodiverser agrarisch gebied. Daarom is het zuiden van de Haarlemmermeer. Het maaien biodiversiteits- en waterkwaliteitsmaatregelen heeft ook meegenomen.

” Wethouder John Hederstigt van Haarlemmermeer: Kosten moeten we integreerd bekijken. Een goed voorbeeld is de samenwerking in GreenBASE in van de bermen kost de gemeente meer, maar de een waarde die economisch moet worden meegenomen.

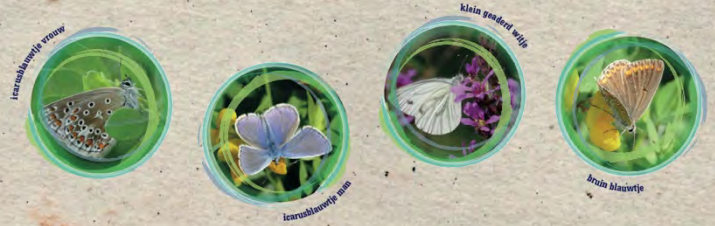


Overhandiging informatieborden aan akkerbouwers en bestuurders (van links naar rechts): Gedeputeerde Noord-Holland Jaap Bond, Leony Tensen, wethouder Haarlemmermeer Marjolein Steffens-Van de Water, Albert van Kooten, wethouder Haarlemmermeer John Hederstigt, Richard Enthoven, Jasper Roubos en Reinier Geluk.



Ligging van de deelnemende akkerbouwbedrijven

Resultaat van vlindermonitoring bij deelnemende akkerbouwers
Tijdens de monitoring door vrijwilligers werden de volgende soorten gevonden: groot koolwitje, klein koolwitje, klein gesaderd witje, bruin blauwtje, icarusblauwtje, dagpauwoog, gehakelde aurelia, hooibeestje en buxusmot. Kees de Mooij maakte enkele mooie foto's:



Deelnemers
Negen organisaties werken samen in de Haarlemmermeer voor meer kleur in het agrarisch gebied. Alle partijen zetten zich in om natuur te stimuleren: zes akkerbouwers, LTD Noord, collectief Noord-Holland Zuid, gemeente Haarlemmermeer, provincie Noord-Holland met hun programma Groen Kapitaal, Hoogheemraadschap van Rijnland, Centrum voor Duurzaamheid NMCX, Bayer via Bayer ForwardFarming en De Heer land en water. CLM begeleidt en ondersteunt het proces. Op deze manier dragen alle partijen bij aan versterking van landbouw en biodiversiteit.



CLM Onderzoek en Advies

Postadres

Postbus 62
4100 AB Culemborg

Bezoekadres

Gutenbergweg 1
4104 BA Culemborg

T 0345 470 700
F 0345 470 799

www.clm.nl