



Duurzame wijsheid in pacht

Wim Dijkman
Anneloes Visser



Duurzame wijsheid in pacht

Abstract: Groen Ontwikkelfonds Brabant wil voorwaarden meegeven bij de verpachting van gronden binnen en buiten het Brabantse natuurnetwerk die substantieel bijdragen aan beleidsdoelstellingen van de provincie. CLM heeft maatregelen benoemd die bijdragen aan bodem, water en biodiversiteit. Na beoordeling op o.a. controleerbaarheid, uitvoerbaarheid en pacht prijs zijn pachtvoorwaarden geformuleerd. Voor gronden buiten het natuurnetwerk zijn drie basiseisen (randenbeheer, teelten uitsluiten en landschapselementen onderhouden) geadviseerd. Het verpachtingsproces draagt bij aan de doelstellingen van de provincie door pachters te selecteren op duurzame bedrijfskenmerken. Voor gronden binnen het Brabantse natuurnetwerk is het advies specifieke graslandbeheerpakketten op te nemen om de gewenste natuur te realiseren.

Auteurs: Wim Dijkman (CLM), Anneloes Visser (CLM)

Publicatienummer: CLM 875-2015

© april 2015 CLM

CLM Onderzoek en Advies

Postbus:

Postbus 62
4100 AB Culemborg

Bezoekadres:

Gutenbergweg 1
4104 BA Culemborg

T 0345 470 700

F 0345 470 799

www.clm.nl

Inhoud

Samenvatting	3
1 Inleiding	6
2 Werkwijze	7
3 Uitgangspunt en randvoorwaarden	8
3.1 Doelstelling Groen Ontwikkelingsfonds Brabant	8
3.2 Algemene wet- en regelgeving	9
4 Inhoud Programma van Eisen	11
5 Van maatregelen naar pachtvoorwaarden	12
5.1 Buiten het Brabantse natuurnetwerk	12
5.1.1 Waterkwaliteit	12
5.1.2 Waterkwantiteit	13
5.1.3 Bodemkwaliteit en klimaat	14
5.1.4 Biodiversiteit	14
5.1.5 Pachtvoorwaarden buiten het natuurnetwerk	14
5.1.6 Controleerbaarheid pachtvoorwaarden	16
5.2 Binnen het Brabantse natuurnetwerk	16
5.2.1 Variatie in functies van het begrensde natuurnetwerk	16
5.2.2 Pachtvoorwaarden binnen het natuurnetwerk	17
5.2.3 Controleerbaarheid pachtvoorwaarden	19
5.3 Te verwachten pachtprijs	19
6 Verpachtingsproces	22
6.1 Transparantie	22
6.2 Informatie over de pachtgronden	22
6.3 Instapeisen en gunningscriteria	23
6.3.1 Gronden buiten het natuurnetwerk	23
6.3.2 Gronden binnen het natuurnetwerk	25
7 Borging kwaliteit	26
Bijlagen	28
Bijlage I Toetsing maatregelen op Programma van Eisen	29
Bijlage II GOB-beheerpakketten	31
Bijlage III Berekening effect voorwaarden op pachtprijs	35

Samenvatting

1. Ambitie

Het Groen Ontwikkelingsfonds Brabant (GOB) stelt zich ten doel om de provinciale doelen op gebied van natuur en landschap te faciliteren en realiseren. Daarvoor heeft zij financiële middelen en het beheer over ruim 2.000 hectare landbouwgrond die zij in tijdelijk gebruik geeft via pacht. Deze grond ligt zowel binnen als buiten het begrensde Brabantse natuurnetwerk. Het GOB wil voor de uitgifte van grond werken met pachtvoorwaarden die bijdragen aan een verduurzaming van de landbouw en een robuust natuurnetwerk. Daarvoor heeft CLM op verzoek van GOB pachtvoorwaarden ontwikkeld voor beide type gronden.

2. Werkwijze

De volgende vijf stappen zijn doorlopen:

- Vaststellen doelen: de landbouw-, milieu-, water- en natuurdoelen van de provincie zijn vertaald naar maatregelen (potentiële pachtvoorwaarden) die ondernemers kunnen nemen om die provinciale doelen te realiseren.
- Beschrijven randvoorwaarden pacht: deze bestaan uit wet- en regelgeving ten aanzien van de uitgifte van overheidsbezit aan particuliere bedrijven. Denk aan de Algemene Wet Bestuursrecht, Staatssteunregels en de pachtwet.
- Ontwikkelen Programma van Eisen: controleerbaarheid, beperking van overhead, effect van pachtvoorwaarden op de omgeving, inpasbaarheid voor de pachter en het effect op de pachtprijs.
- Formuleren van realistische pachtvoorwaarden door toetsen van de maatregelen uit de eerste stap aan de randvoorwaarden en Programma van Eisen.
- Invulling geven aan het verpachtingsproces (inschrijving, gunning, besluitvorming en controle).

3. Pachtvoorwaarden

Pachtvoorwaarden voor gronden buiten het begrensde Brabantse natuurnetwerk

De doelstelling van de uitgifte van deze grond is de versterking van de landbouwkundige waarde van de grond via een landgebruik dat tevens de omgevingskwaliteit (waterkwaliteit, bodemkwaliteit en biodiversiteit) versterkt. Daarvoor worden de volgende pachtvoorwaarden aanbevolen:

- Basiseis 1: Langs alle akkers (inclusief maïs) worden kruidenrijke randen aangelegd;
- Basiseis 2a: Enkele teelten zijn niet toegestaan vanwege het intensieve gebruik van gewasbeschermingsmiddelen en de negatieve effecten op de bodemkwaliteit. Het gaat om teelten zoals bollen (incl. lelies), aardbeien, prei, asperge, aardappelen en suikerbieten;
- Basiseis 2b: Bij een grondwatertrap kleiner dan IIIb wordt uitsluitend gras verbouwd. Teeltvrije zones langs sloten op grasland zijn 1 meter;
- Basiseis 2c: Bij een organisch stof gehalte van minder dan 3% op zandgrond wordt uitsluitend gras verbouwd. Teeltvrije zones langs sloten op grasland zijn 1 meter;
- Basiseis 3: Landschapselementen worden behouden en onderhouden;

- Facultatief kunnen voorwaarden worden opgenomen die de bodemkwaliteit verder versterken (vaste mest, stro verhakselen).

Met de name de beleidsdoelen en controleerbaarheid/ handhaving van de pachtvoorwaarden hebben een belangrijke invloed gehad op de selectie en formulering van realistische pachtvoorwaarden. De volgende aspecten van handhaving zijn daarbij beoordeeld:

- Hard kunnen maken van de overtreding van de voorwaarden. Vandaar de uitsluiting van bepaalde teelten.
- Overtredingsrisico van voorwaarden. Sommige voorwaarden werken in het voordeel van de ondernemer wat een lage kans op overtreding geeft. Andere voorwaarden beïnvloeden het rendement van de grond negatief, zoals bijvoorbeeld akkerranden, waardoor de kans op overtreding hoger is.
- Overhead die het met zich meebrengt: zo is gewaskeuze mogelijk eenvoudig te controleren via de perceelsregistratie van RVO.

Pachtvoorwaarden voor gronden binnen het begrensde Brabantse natuurnetwerk

De doelstelling van de uitgifte van deze gronden is dat de gronden geschikt worden gemaakt voor graslandnatuur als landgebruik. De belangrijkste opgave is om het gehalte aan fosfaat in de bodem te verlagen. Daarvoor worden specifieke GOB-beheerpakketten geadviseerd waarbij door selectieve bemesting zonder fosfaat en maaien netto zo veel mogelijk fosfaat aan de bodem wordt onttrokken. Tegelijkertijd ontstaat een goed ruwvoerproduct dat kan worden ingepast in de moderne melkveehouderij. De pakketten verschillen van elkaar in de drooglegging van de gronden. Gronden op natte plaatsen zoals de Natte Natuurparels worden later bemest en met een geringere intensiteit dan de drogere gronden. Op beide gronden wordt het grootste deel van het jaar maaibeheer toegepast. Op deze manier wordt én fosfaat teruggewonnen en weer in omloop gebracht én wordt de concentratie fosfaat in grond- en oppervlaktewater gaandeweg lager, waardoor kan worden voldaan aan de Kaderrichtlijn Water. Op de lange duur ontstaat meer botanische diversiteit.

4. Verpachtingsproces

Voor de uitgifte van gronden wordt gebruik gemaakt van een openbare website waarop iedereen kan inschrijven. Op deze website wordt voor elk perceel de volgende informatie weergegeven:

- Een grondpaspoort van het perceel waarin opgenomen: kadastrale ligging, omvang, grondsoort, grondwatertrap, teelthistorie (afgelopen 5 jaar) en de chemische samenstelling van de bodem (organisch stof gehalte, pH, stikstof-, fosfaat- en kaliumgehalte).
- De pachtvorm voor het perceel: geliberaliseerde pacht voor in principe 1 jaar, waar mogelijk (bijv. op korte termijn geen ruiling) wordt een langere duur afgesproken. Bij gronden binnen het begrensde Brabantse natuurnetwerk wordt natuurpacht toegepast.
- De selectiecriteria voor de pachter. De criteria bevatten ook een puntensysteem waarbij behalve voor de prijs, punten kunnen worden verworven wanneer de ondernemer bijvoorbeeld gebruik maakt van machines die zuinig gebruik van mest en gewasbeschermingsmiddelen bevorderen. Ook afstand van de huiskavel tot het pachtperceel speelt daarin een rol. Ondernemers binnen het begrensde Brabantse natuurnetwerk hebben de mogelijkheid een combinatie te maken van de inzet van de eigen gronden voor natuurontwikkeling en compensatie met GOB gronden die net buiten de begrenzing liggen.
- Een controle- en sanctieprotocol.

5. Pachtprijs

De voorgestelde duurzame pachtvoorwaarden hebben een effect op de gewasopbrengst en brengen extra arbeid met zich mee. Dit heeft een reducerend effect op de pachtprijs. Het effect op de pachtprijs is berekend met een rekenmodel 'de Pachtwijzer'. Met name het uitsluiten van hoogsalderende akkerbouwgewassen (suikerbieten, aardappelen) en vervanging door granen of akkerranden (GOB pakket 01.01) heeft een reducerend effect (alle aspecten meegerekend 700-750 euro per ha). Akkerranden nemen maar een beperkt deel van het areaal in beslag, maar vergen

relatief veel arbeid- en materiaalkosten (zaaigoed). Het uitsluiten van teelten op gronden met een laag organisch stof gehalte of hoge grondwaterstand heeft geen effect op de pachtprijs. Op deze gronden is de maisopbrengst gezien de groeiomstandigheden (nat of weinig organische stof) al laag. Grasland (dat verplicht is) levert onder die omstandigheden de hoogste opbrengst op. Voor gronden binnen het natuurnetwerk is grasland verplicht. Het is vooral de mestplaatsingsruimte die elders moet worden gezocht die de pachtprijs reduceert (in totaal 535 euro op natte gronden (GOB pakket 02.02) en 820 euro op drogere gronden (GOB pakket 02.01)).

Het verwachte rendement voor GOB op de grond met deze duurzame pachtvoorwaarden is dus vaak lager dan wanneer er geen beperking op zou worden gelegd. Het percentage rendementsdaling is beperkt gelet op andere factoren die naast opbrengst de grondwaarde bepalen (derogatie, mestplaatsing, grondgebondenheid vanuit de melkveewet). Daarnaast wordt een hogere pachtprijs gerealiseerd door van reguliere pachtprizen over te gaan op geliberaliseerde pacht met inschrijving.

Door het combineren van duurzame pachtvoorwaarden en geliberaliseerde pacht krijgt het Groen Ontwikkelfonds Brabant de mogelijkheid duurzame wijsheid in pacht te hebben.

1

Inleiding

In provincie Noord-Brabant liggen circa 3.500 ha agrarische percelen die Groenontwikkelfonds Brabant vanaf januari 2016 in pacht gaat uitgeven. Het Groenontwikkelfonds Brabant is een jaar geleden opgericht om met geld en grond de Brabantse natuurnetwerken te vergroten, te verbinden en te verbeteren. Met nieuwe pachtvoorwaarden en gunningscriteria voor haar grond wil het Groenontwikkelfonds Brabant bijdragen aan beleidsdoelen van de provincie.

Momenteel worden de gronden in eenjarige pacht uitgegeven aan degene die de hoogste prijs biedt. Deze kortdurende pacht voor de hoogste prijs garandeert geen optimaal beheer voor natuur en milieu door de pachter. De pachter zal de pachtprijs willen compenseren met een zo hoog mogelijke productie, wat een hoge milieubelasting als gevolg kan hebben.

Groenontwikkelfonds Brabant heeft CLM gevraagd om pachtvoorwaarden op te stellen die bijdragen aan de beleidsdoelen en advies te geven over de organisatie van de verpachting. Op basis van kennis en ervaring met de agrarische praktijk in Brabant, milieumaatregelen in de landbouw, pachtrelaties in diverse gebieden en gesprekken met provincie-medewerkers heeft CLM dit rapport met advies en uitvoeringsplan opgesteld.

Dit onderzoek heeft een tweeledige aanpak:

1. Opstellen van pachtvoorwaarden die bijdragen aan natuur- en milieudoelstellingen van provincie Noord-Brabant.
2. Aanbevelingen doen voor de organisatie van de verpachting die de haalbaarheid van de natuur- en milieudoelstellingen vergroten.

Om deze doelen te bereiken onderscheiden we de volgende verkenningsvragen:

1. Welke beleidsdoelstellingen voor duurzaamheid van de provincie Brabant zijn relevant bij het verpachten van gronden aan boeren binnen en buiten het begrensde natuurnetwerk?
2. Aan welke randvoorwaarden zouden pachtvoorwaarden moeten voldoen gezien vanuit de pachter en verpachter (Programma van Eisen)?
3. Wat zijn haalbare en realistische pachtvoorwaarden en hoe verhouden deze zich tot de te verwachten prijs en haalbaarheid van beleidsdoelen t.a.v. duurzaamheid?
4. Hoe kan de organisatie van de verpachting bijdragen aan de haalbaarheid van de beleidsdoelen? Denk aan criteria voor pachters en besluitvorming voor gunning, e.d.

2

Werkwijze

Aan de hand van de verkenningsvragen in hoofdstuk 1 wordt hieronder de werkwijze toegelicht.

1. Vaststellen doelen: de landbouw-, milieu-, water- en natuurdoelen van de provincie zijn vertaald naar maatregelen (potentiële pachtvoorwaarden) die ondernemers kunnen nemen om die provinciale doelen te realiseren.
2. Beschrijven randvoorwaarden pacht: deze bestaan uit wet- en regelgeving ten aanzien van de uitgifte van overheidsbezit aan particuliere bedrijven. Denk aan de Algemene Wet Bestuursrecht, Staatssteunregels en de pachtwet.
3. Ontwikkelen Programma van Eisen: controleerbaarheid, beperking van overhead, effect van pachtvoorwaarden op de omgeving, inpasbaarheid voor de pachter en het effect op de pachtprijs.
4. Formuleren van realistische pachtvoorwaarden door toetsen van de maatregelen uit de eerste stap aan de randvoorwaarden en Programma van Eisen.
5. Invulling geven aan het verpachtingsproces (inschrijving, gunning, besluitvorming en controle).

Succesvolle maatregelen voor gronden buiten het Brabantse natuurnetwerk zijn o.a. gebaseerd op ervaringen in het project Schoon Water voor Brabant dat tot doel heeft de emissie van gewasbeschermingsmiddelen naar het grond- en oppervlaktewater te reduceren. Ervaringen uit 'de Ondernemende EHS' zijn meegenomen in de beheerpakketten voor gronden binnen het natuurnetwerk. De doelstellingen, het Programma van Eisen en de potentiële pachtvoorwaarden zijn naar aanleiding van een workshop en in gesprekken met provincie-medewerkers van verschillende afdelingen (bodem, water, landbouw en natuur) aangescherpt. Daarnaast is informatie ingewonnen bij RVO (Rijksdienst voor Ondernemend Nederland) en RVB (Rijksvastgoedbedrijf van ministerie van Binnenlandse Zaken).

3

Uitgangspunt en randvoorwaarden

Het uitgangspunt voor de pachtvoorwaarden en het verpachtingsproces vormen de doelstellingen die het GOB heeft voor de gronden. De randvoorwaarden gaan over de algemene wet- en regelgeving die van toepassing is op het verpachtingsproces.

3.1 Doelstelling Groen Ontwikkelingsfonds Brabant

De doelstelling van het GOB is het realiseren van het rijks- en provinciale natuurnetwerk en de verbindingzones in de provincie Noord Brabant. Daarvoor beschikt het GOB over ca. € 240 miljoen en ruim 2.000 ha ruilgrond. Het geld staat in dienst van noodzakelijke afwaardering van grond en het inrichten ervan voor natuur. De gronden die het GOB in beheer heeft, zijn in principe gronden met een tijdelijke eigenaar en soms ook een tijdelijke bestemming. Er wordt onderscheid gemaakt tussen gronden buiten en binnen het Brabantse natuurnetwerk.

Gronden buiten het natuurnetwerk

Deze gronden zijn gedurende kortere of langere termijn in bezit van de provincie (kan een paar jaar, maar ook 10 jaar zijn). De lengte van de pacht wordt bepaald door het moment waarop zij strategisch kunnen worden ingezet als ruilgrond. De doelstellingen voor deze gronden zijn:

- *Landbouwkundige waarde* behouden en versterken. De landbouwkundige waardeontwikkeling van deze gronden leidt tot een groeiende opbrengst en dus rendement. Daardoor vergroot de grondwaarde op de markt als deze worden ingezet als ruilgrond voor de realisatie van het natuurnetwerk.
- *Bodemkwaliteit* behouden en verbeteren. De waardeontwikkeling wordt sterk bepaald door de mate waarin de bodemkwaliteit van de grond zich heeft ontwikkeld: bodemvruchtbaarheid en –structuur. De pachtvoorwaarden worden op die doelen gericht. Afgeleid doel (effect van de bodemkwaliteit) is het retentievermogen voor water, voedingsstoffen en gewasbeschermingsmiddelen.
- Bijdragen aan *waterkwaliteit, biodiversiteit en klimaat*. Het landgebruik op publieke gronden moet bijdragen aan schoon water, aan het tegengaan van klimaatverandering en aan het vergroten van de biodiversiteit.

Gronden binnen het natuurnetwerk

Dit zijn gronden die in de toekomst een natuur en/of natuur gerelateerde functie krijgen. Landbouwkundig gezien krijgen zij een geringere waarde. De doelstelling van deze gronden binnen het toekomstige natuurnetwerk verschilt per regio. De randvoorwaarden voor natuurontwikkeling zijn: een bodem met een laag gehalte aan voedingsstoffen en een natuurlijk peilbeheer. Dat betekent voor de doelstelling van het landgebruik dat hier naar toe wordt gewerkt.

De op te stellen duurzame pachtvoorwaarden moeten bijdragen aan (een deel van) de doelstellingen.

3.2 Algemene wet- en regelgeving

Algemene wet- en regelgeving die betrekking heeft op het verpachten van gronden zijn de Algemene Wet Bestuursrecht (AWB), de Pachtwet en Staatsteun. Deze randvoorwaarden wegen mee in de vormgeving van het verpachtingsproces.

Algemene Wet Bestuursrecht

- Zonder gedetailleerd een analyse te maken van de kaders die de AWB stelt, kunnen de randvoorwaarden worden ingevuld die vanuit 'goed bestuur' moeten worden toegepast. De verpachting van gronden vindt plaats in de relatie tussen overheid en burger en dat brengt enkele verplichtingen met zich mee, zoals:
- Iedereen heeft in principe toegang tot pacht van de grond die de overheid in gebruik geeft, tenzij er bestuurlijke besluiten liggen die deze toegang beargumenteerd beperken. De openstelling voor inschrijving wordt gepubliceerd via de daartoe geëigende publicatiekanalen.
- Het proces om tot besluitvorming over de toegang tot de grond te komen is vooraf gepubliceerd. Daarin zijn onder meer de criteria voor toewijzing opgenomen. De geboden pachtprijs hoeft daarin niet het beslissende criterium te zijn. Principes van EMVI kunnen worden gevolgd. EMVI staat voor Economisch Meest Voordelige Inschrijving en betekent dat selectie wordt gebaseerd op een combinatie van prijs en kwaliteit. De invulling van EMVI wordt gespecificeerd op basis van de GOB-doelstellingen van de verpachting.
- De besluitvorming over toewijzing wordt openbaar en gemotiveerd bekend gemaakt met respect voor de privacy van deelnemende personen.
- Er is een bezwaar- en beroepsprocedure die inschrijvers kunnen volgen als zij het niet eens zijn met de besluitvorming.

Pachtwet

Het GOB geeft de grond uit in de vorm van geliberaliseerde pacht. Dat geeft wettelijk vrijheid in de te stellen eisen voor wat betreft landgebruik en prijsstelling. Er rust ook geen zogenoemd continuatie- of indeplaatsstellingsrecht op. De pachtwet staat ter discussie. Het akkoord van Spelderholt (juni 2014) geeft aan hoe de partners in de toekomst verder willen met de wettelijke verankering van de pacht

(www.eerstekamer.nl/overig/20141015/hoofdpijnen_van_voorstel_voor/f=y.pdf). Het voorstel in dit akkoord is om de geliberaliseerde pacht om te zetten in een flexibele pacht met dezelfde kenmerken, maar met een prijstoetsing die 10-30% beneden de prijs van reguliere pacht ligt. De politiek heeft vooralsnog dit akkoord op hoofdlijnen omarmd, maar op onderdelen is er discussie o.a. over de overgangsregeling.

Staatsteun

De gunning van grond mag niet leiden tot oneigenlijke staatsteun. Dit is een onderdeel dat in relatie tot de EU belangrijke aandacht heeft. Daarbij gaat het niet alleen om oneigenlijke staatsteun door een land ten opzichte van andere landen, maar ook binnen een land. De toets op oneigenlijke staatsteun moet in dit geval voorkomen dat ondernemers niet oneigenlijk worden bevoordeeld bij de toewijzing van grond. Dat wil niet zeggen dat er geen selectie mag plaatsvinden, maar die selectie mag niet elders in de markt nog een keer worden beloofd. Zo is een selectieve toewijzing van gronden door de overheid naar biologische boeren omstreden, tenzij de biologische boer in de

selectie naar boven komt om andere redenen dan biologisch zijn. Zo kan een biologische boer een betere garantie geven op gebruik van vaste mest op de aangeboden grond en als dat een criterium is, mag hij voorrang krijgen. Dat is dan niet omdat hij biologisch is, maar om het effect van het biologisch zijn, nl. productie van vaste mest.

4

Inhoud Programma van Eisen

De randvoorwaarden vormen de context voor het Programma van Eisen voor de pachtvoorwaarden. Het gaat daarbij om de balans tussen de doelstelling van de provincie/ GOB en de randvoorwaarden die algemene wet- en regelgeving oplegt. Hieruit is het onderstaande Programma van Eisen afgeleid:

Controleerbaarheid

De pachtvoorwaarden die worden toegepast moeten goed controleerbaar zijn. Dat betekent dat bijvoorbeeld sturen op teelten, wel/niet gewasbeschermingsmiddelen, wel/niet bemesten, tijdstip van bemesten of type mest gemakkelijker is dan bijvoorbeeld op intensiteit van bemesten.

Beperken van de overhead

Het administratieve proces van uitgifte in pacht en controle van de pachtvoorwaarden (de overhead) moet in verhouding staan tot de inkomsten uit pacht en mag maximaal 10% bedragen. Dat stelt eisen aan de pachtvoorwaarden: effectief (eenduidig) en efficiënt (kost weinig tijd) om te controleren. De overhead is gekoppeld aan de controleerbaarheid van de pachtvoorwaarden. Daarnaast stelt het eisen aan het verpachtingsproces: minimale transactievomvang om de administratieve lasten te verlagen. Zo nodig uitgeven aan een groep van eigenaren met een resultaat verplichting.

Uitstraling naar de andere gronden van het bedrijf

Door eisen te stellen aan gebruik van gronden van de provincie, kan een afwenteling ontstaan naar de overige private gronden. Bijvoorbeeld binnen het natuurnetwerk niet langer maïsteelt bestaan, wil niet zeggen dat er minder maïs wordt verbouwd. Die verschuift dan naar de private gronden. Als er een uitstraling naar andere gronden moet zijn, dan kan dat door koppeling van de pachtvoorwaarden aan die van de totale bedrijfsvoering. Dan heeft dat consequenties voor de te selecteren pachter en is het dus onderdeel van het verpachtingsproces: een bedrijf met een bepaalde inspanning krijgt de voorkeur.

Inpasbaar voor de pachter

Hoe makkelijker uitvoerbaar de pachtvoorwaarde, des te groter het animo zal zijn voor de pachtgrond, wat ook de hoogte van de prijs bepaalt. De inpasbaarheid wordt lager als extra handelingen verricht moeten worden op het perceel (inzaaien randen) of als speciaal materiaal nodig is (vaste mest, machines aangepast aan vaste rijpaden).

Invloed op de te behalen prijs

Afhankelijk van de voorwaarde is er een gevolg voor het te behalen rendement op het grondgebruik (gewassaldo, materiaalkosten). Het effect van de pachtvoorwaarde op de prijs wordt kwalitatief gescoord en gekwantificeerd met hulp van een rekenmodel.

5

Van maatregelen naar pachtvoorwaarden

Zoals eerder aangegeven wordt onderscheid gemaakt in gronden buiten en binnen het Brabantse natuurnetwerk. In paragraaf 5.1 worden per beleidsdoelstelling maatregelen opgesomd die bijdragen aan beleidsdoelstellingen buiten het Brabants natuurnetwerk. Na een toetsing aan het Programma van Eisen (bijlage I) worden in de laatste subparagraaf van 5.1 de meest geschikte maatregelen verwoord als pachtvoorwaarden. In paragraaf 5.2 wordt in gegaan op de verschillende beheerdoeltypen binnen het Brabantse natuurnetwerk. Pachtvoorwaarden in de vorm van beheerpakketen zijn hier het resultaat.

5.1 Buiten het Brabantse natuurnetwerk

In de volgende paragrafen geven we per doelstelling maatregelen weer die bijdragen aan de doelstellingen. Een maatregel kan aan meerdere doelstellingen bijdragen. Overeenkomstige maatregelen worden met eenzelfde nummer weergegeven. Maatregelen voor biodiversiteit en klimaat zijn overlappend met bodemkwaliteit, waterkwantiteit en waterkwaliteit. De maatregelen aansluitend bij deze laatste drie doelstellingen worden hieronder opgesomd. In het Programma van Eisen scoren we deze maatregelen ook op biodiversiteit en klimaat (zie bijlage I, de nummering van de maatregelen hieronder correspondeert met de nummering in de bijlage).

5.1.1 Waterkwaliteit

In het algemene zin kan de landbouw bijdragen aan de waterkwaliteit door het verminderen van het gebruik en de emissie van gewasbeschermingsmiddelen en meststoffen.

Maatregelen die bijdragen aan de vermindering van het middelengebruik:

- [1] Uitsluiten van teelten met een hoog gebruik van gewasbeschermingsmiddelen die een relatief hoog risico vormen voor de waterkwaliteit, namelijk aardappel, aardbei, prei, asperge en bollen.
- [2] Gebruik maken van resistente rassen. In bezit zijn van aankoopbonnen van resistente rassen (suikerbiet en aardappel).
- [3] Inzaaien van minimaal 6 meter brede randen met speciaal kruidenmengsel om emissie van gewasbeschermingsmiddelen naar het oppervlaktewater tegen te gaan en natuurlijke plaagbestrijding te bevorderen. Zie GOB beheertype 01.01.
- [19] Toepassen van doseringsverlagende technieken bij bemesting. In bezit zijn van een rijenbemester of spaakwielbemester.
- [20] Toepassen van doseringsverlagende technieken bij gewasbescherming. In bezit zijn van een spuitmachine met luchtondersteuning en/of GPS met sectieafsluiting of Wingssprayer.

- [21] Toepassen mechanische onkruidbestrijding. In bezit zijn van een schoffelmachine of eg.
- [22] Nestgelegenheid verzorgen voor vogels om natuurlijke plaagbestrijding te bevorderen, namelijk een nestkast voor een roofvogel of nestgelegenheid voor zwaluwen.

Maatregelen die bijdragen aan de vermindering van emissie naar oppervlaktewater (afspoeling en verwaaiing/drift):

- [5] Inzaaien teeltvrije zone langs sloten met gras of kruidenmengsel. Geen braaklegging teeltvrije zone.
- [6] Aanleg teeltvrije zone breder dan wettelijk verplichte zone langs sloten: uitbreiding naar 2 meter.
Wettelijk verplichte teeltvrije zones mogen braak liggen en hebben een gewasafhankelijke breedte tussen de 0,25 en 1,5 meter in akkerbouw/vollegrondsgroenteteelt. Deze bufferzone voor mest en gewasbeschermingsmiddelen is erg minimaal en de bijdrage aan biodiversiteit nihil. Een optimale bufferzone voor drift van gewasbeschermingsmiddelen is 3 meter. Als maatregel is twee meter als middenweg genomen.
- [7] Inzaaien van 3 meter brede perceelsrand als bufferzone met gras of kruidenmengsel.
- [23] Minimaal 75% driftreducerende technieken toepassen. Pachter of loonwerker in bezit zijn van spuitmachine met luchtondersteuning of Wingsprayer.

Maatregelen die bijdragen aan de vermindering van emissie naar grondwater (uitspoeling) en tevens de emissie naar oppervlaktewater via uitspoeling naar drains:

- [8, 9, 10] Aanvoer organische stof: toepassen vaste mest, stro verhakselen i.p.v. afvoeren, geen graslandvernieuwing/ alleen doorzaaien;
- [11] Telen van vanggewassen (groenbemesters) of maximaal één maand onbedekt;
- [12] Uitsluiten van gewasbeschermingsmiddelen die uitspoelingsgevoelig zijn, m.a.w. uitsluiten van gewasbeschermingsmiddelen met een verbod op het gebruik in grondwaterbeschermingsgebieden.
- [24] Toepassen precisiebemesting. Pachter of loonwerker bezit zijn van een rijenbemester of spaakwielbemester.
- [25] Pachter of loonwerker in bezit van een was- en spoelplaats op het erf met zuiveringssysteem voor restvloeistof door middel van verdamping of biologische afbraak (i.p.v. wassen en spoelen op het perceel).

5.1.2

Waterkwantiteit

Waterkwantiteit is op twee manieren verbonden met doelstellingen van de provincie: het tegengaan van verdroging en piekberging. Dit noodzakelijker naarmate het klimaat verandert en het weer extremer wordt. De omgeving (bodem, watergangen) moeten dus voldoende water vasthouden om in droge tijden voldoende water te leveren en daarnaast voldoende bergingscapaciteit hebben bij hevige neerslag. Maatregelen gericht op de bodemstructuur en slootkanten kunnen hier aan bijdragen.

- [8, 9, 10] Aanvoer organische stof: toepassen vaste mest, stro verhakselen i.p.v. afvoeren.
- [15] Niet-kerende grondbewerking, ondiep ploegen.
- [13, 14] Voorkomen van bodemverdichting: gebruik van vaste rijpaden, uitsluiten rooigewassen;
- [16] Diepwortelende gewassen verbouwen: granen, grassen (zie GOB beheertype 01.02), vlinderbloemigen;
- [26] Positieve organische stof balans aantonen

5.1.3

Bodemkwaliteit en klimaat

Beleidsdoelstellingen ten aanzien van bodemkwaliteit: organische stof, bodemverdichting, erosie, fosfaatverzadiging, ondergrondse biodiversiteit. Maatregelen die het organische stof gehalte verhogen en dus koolstof vastleggen dragen bij aan de klimaatdoelstelling.

- [8, 9, 10] Aanvoer organische stof: toepassen vaste mest, stro verhakselen i.p.v. afvoeren, geen graslandvernieuwing/ alleen doorzaaien;
- [14] Uitsluiten van teelten (bijv. rooigewassen, bollen, boomteelt);
- [26] Positieve organische stof balans aantonen;
- [11] Verbouwen van vanggewassen en diepwortelende gewassen: groenbemesters, granen, grassen (zie GOB beheertype 01.02), luzerne. Of maximaal één maand onbedekt.
- [17] Gras/klaver verbouwen. Aandeel klaver in grasland minimaal 30%.
- [15] Toepassen niet-kerende grondbewerking of ondiep ploegen;
- [13] Toepassen van vaste rijpaden.

5.1.4

Biodiversiteit

In voorgaande paragrafen zijn al maatregelen benoemd die biodiversiteit ondergronds stimuleren door het toevoegen van organische stof. En bovengrondse biodiversiteit door nestkasten te plaatsen en akkerranden aan te leggen. Een aanvullende maatregel is het inzaaien van randen gericht op het bevorderen van bestuivende insecten:

- [4] Inzaaien van minimaal 6 meter brede randen met speciaal kruidenmengsel om bestuivers (bijen en hommels) te bevorderen. Zie GOB beheertype 01.01.
Om voor de GLB-vergroeningstoelage in aanmerking te komen kunnen boeren vrijwillig randen inzaaien. Het animo voor deze GLB-maatregel wordt laag ingeschat, omdat andere GLB-maatregelen makkelijker uitvoerbaar zijn (bijv. telen van vanggewassen). Het is daarom zinvol om hier een pachtvoorwaarde van te maken, waarbij geen dubbelbetaling met GLB mag plaats vinden.

5.1.5

Pachtvoorwaarden buiten het natuurnetwerk

De maatregelen zijn getoetst op het Programma van Eisen (zie bijlage I). Met de name de beleidsdoelen en controleerbaarheid/ handhaving van de pachtvoorwaarden hebben een belangrijke invloed gehad op de selectie van maatregelen. De meest effectieve en efficiënte maatregelen vormen de basispachtvoorwaarden. Daarnaast zijn nog twee aanvullende maatregelen benoemd die in een later stadium of in specifieke gebieden als voorwaarden kunnen worden gesteld. In paragraaf 5.1.6 wordt de controle van de voorwaarden beschreven.

Basiseis 1. Akkerranden (GOB pakket 01.01)

Het aanleggen van akkerranden draagt bij aan diverse doelstellingen: waterkwaliteit (buffer richting de sloot), bodemkwaliteit (organische stof, doorworteling) en biodiversiteit. Daarnaast is de maatregel goed controleerbaar in het veld. Zes meter brede randen hebben een grotere meerwaarde voor biodiversiteit dan drie meter brede randen. De eis is daarom minimaal zes meter breed. Om biodiversiteit te bevorderen moet een mengsel met kruiden worden gezaaid die aantrekkelijk is voor nuttige insecten (bestuivers en bestrijders). Voor de aanleg en het beheer van de rand gelden diverse voorwaarden die zijn verwerkt tot een pakket (zie bijlage II, GOB-pakket 01.01). Randen die aangelegd worden op pachtgronden en dus verdisconteerd zijn in de pachtprijs zijn uitgesloten van deelname aan de GLB-vergroeningstoelage. RVO zou daarom percelen in eigendom van provincie Brabant moeten uitsluiten voor deze maatregel.

Om de voorwaarden en de controle daarvan beperkt te houden, worden bij het pakket enkele aanbevelingen gedaan die het succes van het pakket versterken:

- Voor het zaaien van de rand een vals zaai-bed maken en de opkomende onkruiden verwijderen
- Langs akkerbouwgewassen de rand maaien voor deze zaad zet
- Maaisel inwerken op het perceel
- Onderwerken in het voorjaar/ De rand in de winter laten staan.
- Rijd zo min mogelijk door de rand
- Plaatsen van zitstokken voor roofvogels langs de rand om de muisdruk te verlagen en biodiversiteit in de vorm van roofvogels te stimuleren. Naast torenvalk zijn buizerd en kiekendief goede muizeneters. In de schemer en nacht kan het worden overgenomen door velduil en kerkuil. Een eenvoudige stap om het agrarisch bedrijf aantrekkelijker te maken voor torenvalk en kerkuil is een zitpaal aanbieden.

Basiseis 2. Teelten uitsluiten

Intensieve teelten met een relatief hoog gebruik van gewasbeschermingsmiddelen worden uitgesloten evenals teelten met een negatief effect op bodemstructuur (organische stof, weinig beworteling, zware machines). De bodemkwaliteit en waterkwaliteit is erbij gebaat dat deze teelten worden uitgesloten. Deze maatregel is goed controleerbaar in het veld.

2a. Geen bollen, lelies, aardbei, prei, asperges, suikerbieten en aardappelen verbouwen. Aanbeveling is om diepwortelende gewassen als graan, gras (rietzwenk), gras/klaver en stikstofbindende vlinderbloemigen te verbouwen. Op grasland (/klaver) moet een spuit- en mestvrije zone van minimaal 1 meter worden gehanteerd langs sloten. Langs de toegestane gewassen (akkerbouw, vollegrondsgroente en maïs) verplicht een rand inzaaien.

2b. Op percelen met een grondwaterstand van minder dan grondwatertrap IIIb mag alleen gras verbouwd worden. Gras mag alleen doorgezaaid worden, niet gescheurd en heringezaaid. Op grasland moet een spuit- en mestvrije zone van minimaal 1 meter worden gehanteerd langs sloten.

2c. Op percelen op zandgrond met een organische stof gehalte kleiner dan 3% wordt uitsluitend gras verbouwd. Op grasland moet een spuit- en mestvrije zone van minimaal 1 meter worden gehanteerd langs sloten.

Basiseis 3. Landschapselementen

Landschapselementen zijn sloten, poelen, solitaire bomen en rijen van bomen en/of struiken op of binnen de perceelsgrens. Zij dragen bij aan de biodiversiteit in het gebied. Landschapselementen mogen niet verwijderd of beschadigd worden. Onderhoud aan landschapselementen vindt om de paar jaar plaats. Als een dergelijk onderhoud in een specifiek jaar nodig is, moet dat voor dat jaar worden verdisconteerd in de pachtprijs.

Aanvullende eisen

Naast de basiseisen zijn er nog twee maatregelen die bijdragen aan de beleidsdoelstellingen van de provincie. Door het verhogen van het organische stof gehalte dragen deze maatregelen bij aan de binding van water en stoffen, verbeteren ze de bodemstructuur en voorzien in voedsel voor het bodemleven. De waterkwaliteit en het klimaat zijn hierbij gebaat. De maatregelen zijn:

- Vaste mest gebruiken.
- Stro van graan verhakselen en achterlaten op het perceel

Deze maatregelen zijn niet voor elke pachter gemakkelijk toepasbaar. Vaste mest is beperkt verkrijgbaar. Het achterlaten van stro op het land scheelt weer een handeling om het stro tot balen

te persen, maar moet wel verhakseld en ondergewerkt worden. Daarnaast zijn de inkomsten uit de verkoop van stro substantieel en moeten deze verrekend worden in de pachtprijs.

5.1.6

Controleerbaarheid pachtvoorwaarden

In onderstaande tabel wordt de manier en het moment van controleren beschreven voor de verschillende voorwaarden.

Tabel 5.1 Het controleren van de basiseisen voor gronden buiten het Brabantse natuurnetwerk.

Basiseis	Voorwaarde	Controleerbaarheid
1 en 2a	Kruidenranden en teelten	Visueel in de periode dat gewas en rand volgroeid zijn.
1	Randen ontzien bemesten	Vroeg in het seizoen is het gebruik van een zodebemester zichtbaar. Gebruik van kunstmest is bijna niet te controleren in de akkerbouw.
1	Pleksgewijze chemische bestrijding onkruiden	Maatregel is kostbaar, zal alleen in urgente gevallen gebeuren
2b	Controle van grondwatertrap	Eenmalig vast te stellen op basis van kaartmateriaal om daarna op te nemen in grondpaspoort
2c	Controle van organische stof	Op basis van grondmonsters die om de vier jaar genomen worden, op te nemen in grondpaspoort
3	Landschapselementen behouden en onderhouden	Visuele controle in het veld.
Optie	Vaste mest gebruiken	Visuele controle in het veld. Een paar maanden na toediening nog zichtbaar als stro.
Optie	Stro verhakselen en onderwerken	Visuele controle in het veld op aanwezigheid van stro.

5.2

Binnen het Brabantse natuurnetwerk

In deze paragraaf wordt in gegaan op de verschillende beheerdoeltypen binnen het Brabantse natuurnetwerk. Pachtvoorwaarden in de vorm van beheerpakketen zijn hier het resultaat.

5.2.1

Variatie in functies van het begrensde natuurnetwerk

De GOB gronden die binnen het Brabantse natuurnetwerk en de verbindingszones liggen en worden verpacht, zijn in afwachting van een definitieve inrichting en gebruik ten behoeve van natuur. Voor deze gronden bestaat een ambitie voor een te realiseren natuurbeheertype (index Natuur & Landschap), de zogenoemde ambitiekaart. Het betreffende beheertype op de ambitiekaart is enerzijds een reflectie van de beoogde biodiversiteit die op die plek behaald moet gaan worden en anderzijds van de omgevingskwaliteit die gerealiseerd moet worden. Die laatste is voorwaarde scheppend en heeft een grotere uitstraling.



Bovenstaande kaarten van een van de Natte Natuurparels zijn daar een goed voorbeeld van: Rijks EHS, geen Natura 2000, belangrijk voor de KRW. Links de huidige situatie: rood begrensd en nog niet omgevormd, groen het beheertype Kruiden- en Faunarijk grasland (N 12.02). Rechts de ambitie: het Kruiden- en Faunarijk grasland is omgezet naar nat schraalland en dus wordt beoogd om de drooglegging te gaan verminderen. Omdat het om een beekdal gaat ligt het voor de hand dat hier een zonerings parallel aan de beek zal ontstaan van nat naar droog, inclusief de bijbehorende beheertypen: van N 10.01, via N 10.02 naar N 12.02. En dat betekent ook van een nattere naar een drogere biodiversiteitswaarde. Voor de hogere gronden is het dan vooral belangrijk dat het grondwater van goede kwaliteit is en daardoor een goede waterkwaliteit in grond- en oppervlaktewater gaat ontstaan. Bovenstaand voorbeeld komt veel voor in Noord Brabant: de vele beekdalen liggen in een of andere vorm van natuurbegrenzing, hetzij Natura 2000, hetzij Rijks EHS, hetzij provinciale EHS. Die natuurbegrenzing is tevens nodig om de KRW doelen te realiseren.

Natuurbegrensde percelen kunnen daarnaast ook andere vergelijkbare functies hebben:

- Bufferzone rond andere natuurgebieden die hoge eisen stellen aan omgevingskwaliteit zoals bepaalde Natura 2000 kernen;
- Verbindende natuur tussen twee gebieden, soms over grenzen van stroomgebieden heen;
- Beleving: daarin kunnen landschapselementen een belangrijke rol spelen;
- Cultuurlandschap: cultuurhistorisch waardevol landschap herstellen, inclusief specifiek landgebruik (graanteelt bijvoorbeeld);

De conclusie is dat de begrenzing van grond voor natuur binnen het Brabants natuurnetwerk verschillend kan zijn gemotiveerd. De grond die daarvoor is verworven maar (nog) niet definitief ingericht – of soms nog niet als zodanig bestemd – wordt in gebruik gegeven in afwachting van de definitieve realisatie. De opgave is om hier een landgebruik te realiseren dat voorbereid is op de uiteindelijke natuurfunctie. Wat betekent dat voor pachtvoorwaarden?

5.2.2

Pachtvoorwaarden binnen het natuurnetwerk

Gelet op de doelstellingen binnen de Brabants natuurnetwerk, ligt het voor de hand om voor de gronden binnen de begrensde natuurnetwerk uit te gaan van grasland als landgebruik. Dat is dan tevens een pachtvoorwaarde. Daarbinnen wordt gewerkt met enkele varianten die anticiperen op de beoogde functie. Het belangrijkste is dat op een efficiënte en effectieve manier fosfaat wordt teruggewonnen uit de bodem. Dat draagt bij aan de beoogde omgevingskwaliteit: grond- en oppervlaktewater dat arm is aan voedingsstoffen. Voor de terugwinning van fosfaat zijn een tweetal pakketten geformuleerd. Een derde pakket geldt voor buiten en in sommige gevallen ook binnen het natuurnetwerk: randenbeheer. De pakketten vormen een integraal onderdeel van het pachtcontract en op de verplichtingen daarbinnen wordt gecontroleerd.

De kwaliteit van het gewas dat op gronden binnen het Brabants natuurnetwerk wordt geteeld, is variabel. Gewas met een hoog eiwitgehalte wordt afgewisseld met structuurrijk voer met een lage voederwaarde. Gras van deze gronden past in principe op alle bedrijven met een ruwvoerbehoefte. Er is een toenemende belangstelling voor structuurrijkvoer in het rantsoen van melkvee. Gelet op de voorwaarde van selectief bemesten ligt het voor de hand de grond als natuurpacht uit te geven met eventueel een ontheffing voor het selectief bemesten van de grond. Hierdoor kan de uit te geven grond niet worden meegenomen met de mestplaatsingsruimte.

Nat grasland met beperkte bemesting (GOB 02.02)

Waarom natuurontwikkeling? Het gaat om de kwaliteit van grond- en oppervlaktewater en het beoogde peilbeheer: van landbouw naar natuur. Die omzetting in peilbeheer is veelal de ‘wachtende’ factor. Pas als alle gronden binnen een hydrologische eenheid omgezet kunnen worden naar natuur, dan pas kan het peil in die eenheid veranderen. Een goed voorbeeld hiervan zijn de beekdalen (zie boven).

Toekomst. Gebied moet én een goede waterkwaliteit leveren én in staat zijn om tijdelijk water vast te houden. Dat laatste speelt vooral in de winter en het vroege voorjaar.

Pachtvoorwaarden. Voor het in gebruik geven van de gronden betekent dat vooruit wordt gelopen op de doelstelling van waterkwaliteit: beperkte tot geen bemesting op de te verpachten gronden, dan wel selectief bemesten om versneld fosfaat uit de bodem terug te winnen. Dat is het meest effectief onder maai-beheer. Zo ontstaat een GOB beheertype nat grasland met beperkte bemesting (GOB 02.02).

Droger grasland (GOB 02.01)

Waarom natuurontwikkeling? Kritische natuurdoelen waaronder in Natura 2000 gebieden - inclusief de PAS maatregelen - vragen om een bufferzone. Die bufferzone ligt veelal hoger op in het landschap. En zo lang het gebied niet is ingericht, c.q. het waterpeil omgezet van een landbouw naar natuurpeil, is het mogelijk om te werken met een agrarische bedrijfsvoering die goed in staat is om de bodem minder voedselrijk te maken. Deze graslanden kunnen ook onderdeel zijn van landschappen die natuur verbinden over waterkeringen heen.

Toekomst. Er wordt een robuuste natuur eenheid gerealiseerd waarbij een bufferzone wordt ingericht voor natuur om die omgevingskwaliteit te kunnen realiseren: water met minder voedingsstoffen en natuurlijk peilbeheer. Het begrensde natuurnetwerk gaat die bufferzone opleveren.

Pachtvoorwaarden. Zo lang er nog geen vernatting heeft plaatsgevonden en de drooglegging aansluit bij het agrarisch peilbeheer, is hier het beheertype ‘Droger grasland’ goed toe te passen waarbij de opgave is om zo veel mogelijk fosfaat in zo’n kort mogelijke tijd terug te winnen uit de bodem. Afhankelijk van de diepte waarop het fosfaat zit, kan worden geadviseerd om specifieke grassen te gebruiken zoals Rietzwenkgras.

Actief randenbeheer (GOB 01.01)

Waar binnen het natuurnetwerk om welke redenen dan ook (akkernatuur, cultuurhistorie), akkerbouwmatig gewassen worden geteeld, wordt een verplichting meegegeven om daar omheen bloemrijke randen aan te leggen (actief randenbeheer). Dat geldt voor alle akkers. Hiervoor is ook een pakket geformuleerd. Daarbij gaat het om actief introduceren van *inbeemse* soorten en de gronden niet bemesten. Zo is het mogelijk om een structuurrijke vegetatie te ontwikkelen met een hoge belevingswaarde en een belangrijke ecologische waarde.

5.2.3

Controleerbaarheid pachtvoorwaarden

In onderstaande tabel wordt de manier en het moment van controleren beschreven voor de verschillende voorwaarden.

Tabel 5.1 Het controleren van voorwaarden uit de GOB-pakketten voor gronden binnen het Brabantse natuurnetwerk.

GOB-pakket	Voorwaarde	Controleerbaarheid
02.01 en 02.02	Permanent grasland	Visueel
02.01 en 02.02	Bemesten na een vastgestelde datum	Overtredingsrisico laag omdat dierlijke mest niet kan. Die mest wordt (te) vroeg uitgereden. Kunstmest is te duur om te vroeg uit te rijden. Niettemin is visuele controle een mogelijkheid of meldpunt.
02.01	Bemesting met N en K	Bemesting heeft relatief groot voordeel voor ondernemer. Ondernemer vragen aankoop bon te overleggen.
01.01	Randen ontzien bemesten	Bijna niet te controleren. Er zal vrij snel kleurverschil optreden. Bij uitblijven daarvan ondernemer aanspreken (is achteraf evaluatie en moeilijk te bewijzen).
02.01 en 02.02	Geen gewas-beschermingsmiddelen	Is voor grasland weinig aanleiding toe. Wordt in praktijk wel gedaan door loonwerkers. Alleen pleksgewijs is toegestaan in grasland. Juiste moment voor visuele controle is lastig. Visueel wel zichtbaar als relatief veel onkruiden door volvelds toepassing zijn verkleurd/verschrompeld.
01.01	Pleksgewijze chemische bestrijding onkruiden	Is kostbaar, zal alleen in urgente gevallen gebeuren.
02.01 en 02.02	Nabeweiden vanaf een vastgestelde datum.	Visueel, steekproef

5.3

Te verwachten pachtprijs

De pachtvoorwaarden die worden meegegeven hebben een effect op de te verwachten pachtprijs. Dat effect is uitgedrukt in euro's per hectare. Om het financiële effect te bepalen is het belangrijk om te weten wat de referentie is: waarmee vergelijk je het? Wat zou de boer hier normaal doen en wat is het rendement daarvan? De belangrijkste financiële effecten per pachtvoorwaarde worden toegelicht in onderstaande tabel. De resultaten zijn overgenomen uit een rekenmodel, de Pachtwijzer waarin alle basisgegevens zijn opgenomen en waarin kan worden gesleuteld aan voorwaarden en de te verwachten effecten kunnen worden voorspeld. De toelichting op de Pachtwijzer is opgenomen in de bijlage III. De Pachtwijzer als rekenmodel is afzonderlijk geleverd (Excel).

Tabel 5.3 Het financiële effect van de basiseisen en GOB pakketten in vergelijking met de gangbare situatie (referentie).

Basiseis/ GOB-pakket	Referentie	Financiële effect
Basiseis 1 / Pakket 01.01 Akkerranden	Bouwplan akkerbouw (50% rooivruchten en 50% graan)	Meerkosten 765 euro per 500 m
Basiseis 1 / Pakket 01.01 Akkerranden	Maïs	Meerkosten 680 euro per 500 m
Basiseis 2a Teeltbeperkingen	Bouwplan akkerbouw (50% rooivruchten en 50% graan)	700 euro/ha minder opbrengst
Basiseis 2b Geen maïs bij GT < IIIb, maar gras	Maïs op grondwatertrap IIIb en minder	Nauwelijks verschil
Basiseis 2c Geen maïs bij organische stof gehalte < 3%, maar gras	Maïs met bodem organische stof van < 3%	Nauwelijks verschil
Basiseis 3 Landschapselementen onderhouden	Maïs met opbrengstderving door schaduw	Meerkosten 460 euro per 500 m
Optionele voorwaarde: Vaste mest	Drijfmest	Meerkosten 170 euro/ha/jaar
Optionele voorwaarde: Stro verhakselen	Stro persen en verkopen	Meerkosten 300 euro/ha
Pakket 02.02 Nat grasland	Grasland op grond met bestemming landbouw	535 euro/ha minder opbrengst
Pakket 02.01 Droger grasland	700 euro/ha minder opbrengst	820 euro/ha minder opbrengst

Voor de referentiegewassen van grond buiten het natuurnetwerk is voor de akkerbouw uitgegaan van een bouwplan met 50% rooivruchten. Het rendement daarvan is gemiddeld hoger dan van granen. In individuele jaren (aardappelen in 2014 bijvoorbeeld) geldt dat niet. De gebruikte getallen zijn afgeleid van langjarige gemiddelden (KWIN-cijfers).

Het niet toestaan van rooivruchten leidt tot een aanzienlijke reductie in het te verwachten rendement. Ook de beide GOB-pakketten voor het terugwinnen van fosfaat (02.01 en 02.02) leiden tot een lager te verwachten opbrengst uit pacht. Dat wordt voor meer dan 50% verklaard door het ontnemen van mestplaatsingsruimte.

Veel grond buiten het Brabantse natuurnetwerk zal als referentiegewas maïs hebben. Dat is een typisch gewas voor de verder weggelegen, niet-huiskavels wat de GOB-gronden voornamelijk zijn. Maïsteelt wordt in enkele gevallen uitgesloten en dat brengt potentieel een beperking in pachtwaarde met zich mee. Echter de condities die maïsteelt uitsluiten zijn situaties waar het rendement van de maïsteelt laag is (laag organische stof gehalte en grondwatertrap <IIIb). Dat zijn situaties waar het alternatief (gras/granen) al snel een beter rendement heeft. Daarom zou daar het financiële effect nul of zelfs positief kunnen zijn.

De conclusie is dat de pachtvoorwaarden die worden gesteld in enkele gevallen een substantieel negatief effect hebben op de te verwachten pachtprijs in vergelijking met referentiegewas. Dit negatief effect hoeft geen gevolgen te hebben voor het huidige rendement van GOB. Immers, er wordt door het GOB overgeschakeld van een overeenkomst met regionale pachtprizen naar geliberaliseerde pacht waarbij de markt de pachtprijs zelf bepaalt. Geliberaliseerde pacht is voor dit moment de meest gebruikte pachtvorm voor tijdelijke pacht. In de praktijk levert het – door de vrije inschrijving - een hogere pachtprijs op, die vermindert met de financiële effecten van de pachtvoorwaarden uiteindelijk naar verwachting toch nog hoger zal uitvallen dan de reguliere pachtprizen (zie ook onderstaande box).

Waarde van GOB-grond in het landbouwbedrijf

De waarde van grond in het landbouwbedrijf wordt niet alleen bepaald door de productie die het levert, maar ook door afgeleide waarden. Drie afgeleide waarden springen eruit:

- *Grondgebondenheid.* De melkveewet geeft boeren de ruimte uit te breiden mits zij de extra fosfaat kunnen plaatsen ten dele op eigen grond (gebruiksrecht). GOB grond kan daarin voorzien. Enerzijds betekent dit een enorme extra waarde voor de grond. Anderzijds wordt die weer beperkt omdat het om tijdelijke pacht gaat.
- *Mestplaatsing.* De intensievere bedrijven produceren meer mest dan zij kunnen plaatsen op hun eigen grond. Elke hectare extra betekent meer plaatsingsruimte en dus minder afvoeren dan wel verwerken. In de praktijk is dat per hectare 40 ton plaatsingsruimte á € 10 per ton (minimum). Voor gronden binnen het natuurnetwerk is deze waarde uitgesloten omdat er natuurpacht plaatsvindt en daar kunnen geen mestrechten aan worden ontleend.
- *Betalingsrechten.* Op de meeste GOB grond zal nu geen betalingsrechten rusten. Die rechten kan het GOB ook niet op die grond verwerven. Dat kunnen wel de boeren die die gronden gebruiken. Oplopend naar 2019 wordt dat naar schatting € 360 per hectare. Dat betekent verplichting tot aanvraag betalingsrechten en deze om niet overdragen. Dit geldt voor beide categorieën gronden. Daarnaast betekent extra grasland ook dat het bedrijf extra maïs kan verbouwen als die binnen de derogatie normen wil blijven. Dat levert op zich geen extra waarde op, maar wel flexibiliteit binnen de bedrijfsvoering.

De conclusie is dat pachtgrond van het GOB gewild is vanuit de landbouwkundige productie die het biedt én vanuit de afgeleide waarden.

6

Verpachtingsproces

Naast de pachtvoorwaarden draagt ook het verpachtingsproces bij aan het behalen van beleidsdoelen van de provincie Brabant. Er gelden wettelijke verplichtingen aan de transparantie van het verpachtingsproces. Op eigen initiatief gaat GOB daar verder in door al haar percelen inclusief pachtvoorwaarden en grondpaspoort voor iedereen toegankelijk op een website te plaatsen. In dit hoofdstuk wordt in gegaan op wettelijke verplichtingen ten aanzien van transparantie en welke informatie op de website te vinden is. Daarnaast wordt GOB geadviseerd om gunningscriteria te hanteren om naast de hoogte van de pachtprijs ook het bezit en gebruik van bijvoorbeeld emissiebeperkende machines mee te wegen in de selectie. Deze gunningscriteria zijn net als de instapeisen getoetst op het Programma van Eisen (zie bijlage I).

6.1 Transparantie

Het voornemen van GOB is om de te verpachten percelen via pachtbank.nl openbaar te maken. Deze aanbesteding moet openbaar zijn volgens de Algemene Wet Bestuursrecht. De website zou alle noodzakelijke informatie inzichtelijk moeten maken, dat wil zeggen de publicatie van de openstelling van de inschrijving, een beschrijving van het proces hoe tot de besluitvorming van de verpachting te komen, de besluitvorming over toewijzing openbaar maken en onderbouwen. Daarbij moet de privacy van deelnemende personen in acht worden genomen. De procedure voor bezwaar en beroep die inschrijvers kunnen volgen als zij het niet eens zijn met de besluitvorming.

6.2 Informatie over de pachtgronden

Ieder inschrijver kan via pachtbank.nl zien welke percelen aangeboden worden door GOB. Van ieder perceel (binnen en buiten het natuurnetwerk) kan het grondpaspoort bekeken worden. Een grondpaspoort geeft de grondsoort, grondwatertrap, teelthistorie (laatste 5 jaar), de chemische samenstelling van de bodem weer (minimaal: pH, gehalte organische stof, P, N en K) en eventueel ook biologische eigenschappen. GOB laat minimaal elke vier jaar een bodemanalyse uitvoeren om de chemische eigenschappen van het perceel in het grondpaspoort te actualiseren. Vier jaar is een gangbare frequentie, die bijvoorbeeld ook wordt gehanteerd om in aanmerking te komen voor derogatie. De grondsoort en grondwatertrappen zijn af te leiden uit kaartmateriaal die binnen iedere provincie beschikbaar is. Met het grondpaspoort kan de landbouwkundige waarde van de bodem inzichtelijk gemaakt worden. Aan de hand van het grondpaspoort kunnen eventueel aanvullende eisen worden gesteld om bijvoorbeeld het organische stof gehalte te verhogen.

Naast het grondpaspoort worden voor ieder perceel de pachtduur (één- of meerjarige pacht) en pachtvoorwaarden weergegeven. Pachtvoorwaarden voor percelen binnen het natuurnetwerk zijn de GOB pakketten. Voor percelen buiten het natuurnetwerk zijn dat de drie basiseisen.

6.3 Instapeisen en gunningscriteria

In hoofdstuk 5 zijn aan de hand van het Programma van Eisen maatregelen vastgesteld die geschikt zijn als pachtvoorwaarden buiten het Brabantse natuurnetwerk. Een aantal maatregelen waarvan de toepassing lastig te controleren is in het veld worden opgenomen als gunningscriterium naast de pachtprijs. Voor de besluitvorming op basis van de pachtprijs en het gunningscriterium is een puntenstelsel bedacht. Voor gronden binnen het natuurwerk gelden alleen instapeisen in de vorm van GOB-beheerpakketten.

6.3.1 Gronden buiten het natuurnetwerk

Instapeisen

Bij ieder te verpachten perceel buiten het natuurnetwerk moeten de drie instapeisen vermeld worden: inzaaien van randen, uit te sluiten teelten en behoud van landschapselementen. In een later stadium of voor specifieke regio's/ percelen kunnen nog aanvullende eisen gesteld worden met betrekking tot het gebruik van vaste mest en het verhakselen van stro.

Gunningscriteria

Naast het stellen van voorwaarden aan het gebruik van de percelen, kunnen ook voorwaarden gesteld worden aan de pachter. Deze voorwaarden kunnen het beste opgenomen worden als gunningscriteria die beoordeeld worden via een puntensysteem. Het belangrijkste gunningscriterium is de pachtprijs die geboden wordt. Daarnaast stellen we aanvullende gunningscriteria voor het gebruik van materiaal die bijdragen aan de beleidsdoelen. Ieder gunningscriterium die een inschrijver kan aantonen, krijgt een score. Dit kan in de praktijk gebracht worden door het aankruisen van een online lijst met gunningscriteria waarbij facturen moeten worden geüpload als bewijs van bezit van bepaalde machines of de naam van de loonwerker met de betreffende machine moet vermeld worden. Een inschrijver met een hoge waardering heeft een grotere kans om in aanmerking te komen voor de grond. Kansrijke gunningscriteria:

- Doseringsverlagende technieken bij bemesting, namelijk rijenbemesting of spaakwielbemester voor het toedienen van vloeibare meststoffen.
- Doseringsverlagende technieken bij gewasbescherming, namelijk wingsprayer of spuit met luchtondersteuning.
- Precisiebemesting techniek, namelijk het werken met taakkaarten voor GPS gestuurde toediening van mest.
- Recente controle van de kunstmeststrooier (minder dan 2 jaar geleden).
- Was- en spoelplaats met zuiveringssysteem op erf.
- Positieve organische stof balans voor het bouwplan op het hele bedrijf aantonen.
- Vaste mest of compost gebruiken.

De gunningscriteria moeten worden aangetoond door een inkoopfactuur te uploaden of de naam van de loonwerker met de betreffende machine door te geven. Naderhand kan een 5%-controle plaats vinden door een bedrijfsbezoek van de pachter of de loonwerker (controle op aanwezigheid zuiveringssysteem en/of machine) of door steekproefsgewijs opvragen van de factuur van de loonwerker met daarop het gebruik van de betreffende machine. Een controle van 5% van de deelnemers is het percentage dat o.a. gehanteerd wordt bij de subsidieregeling Natuur- en Landschapsbeheer (SNL).

De organische stof balans moet worden aangetoond door een rekenbestand in te vullen en deze te uploaden. Het rekenbestand is te vinden via:

www.kennisakker.nl/kenniscentrum/document/organische-stofbalans-excel-applicatie

Het gebruik van vaste mest of compost moet in het veld gecontroleerd worden rond het moment van toediening. Daarvan moet melding gedaan worden. De vaste mest of compost is nog enkele maanden zichtbaar in het veld. Waarschijnlijk zullen alleen pachters met een stalsysteem die dit type mest oplevert (bijv. potstal, compoststal) aan dit gunningscriteria kunnen voldoen.

Het voordeel van het opnemen van certificering of deelname aan een duurzaamheidsprogramma als gunningscriterium is dat deze vaak meerdere duurzame maatregelen verplichten en daarnaast de controle daarvan geregeld is door de certificerende organisatie. Certificaten gelden vaak voor de akkerbouw/vollegrondsgroenteteelt of voor de veehouderij. Nadeel is dat het aantal bedrijven dat duurzaam gecertificeerd is, beperkt is (bijv. Milieukeur, Stichting Veldleeuwerik), het aantal duurzaamheidseisen die bijdragen aan de waterkwaliteit, bodemkwaliteit en biodiversiteit beperkt is (bijv. Foqus Planet van FrieslandCampina) of niet aan het verlangde duurzaamheidsniveau voldoen (bijv. VVAK, Global GAP die veel deelnemers hebben). Het certificaat Biologisch lijkt heel aantrekkelijk. Doordat dit certificaat grondgebonden is en een omschakelingsperiode van twee jaar geldt, is dit echter niet toepasbaar op percelen met kortdurende pacht. Vanwege de inpasbaarheid, het beperkt aantal deelnemende boeren of het beperkt aantal duurzaamheidseisen die bijdragen aan de beleidsdoelen van de provincie wordt het in bezit hebben van een certificaat niet als gunningscriterium opgenomen.

Nagedacht is ook over het opnemen van technieken voor mechanische onkruidbestrijding en niet-kerende grondbewerking. In de praktijk bezitten veel boeren en loonwerkers met een spuitmachine en ploeg respectievelijk ook een schoffel/ eg of cultivator. Naast een administratie of bedrijfscontrole moet dan ook een veldcontrole plaats vinden of de machines daadwerkelijk zijn ingezet. Vanwege de overheadkosten zijn deze gunningscriteria niet opgenomen in de lijst.

Om biodiversiteit te stimuleren zou ook de aanwezigheid van nestkasten op het bedrijf een gunningscriterium kunnen zijn. De aanwezigheid van vogels is sterk gebiedspecifiek en daarom niet makkelijk in een criterium te vangen.

Besluitvorming

De selectieprocedure vindt plaats op basis van alle inschrijvingen voor een bepaald perceel. Door in te schrijven gaat de potentiële pachter akkoord met de instapeisen die gelden voor het perceel. Inschrijvers die meer kunnen bieden in de vorm van de pachtprijs en duurzame landbouw hebben een streepje voor. Om dit op een transparante manier te kunnen beoordelen is een puntensysteem voor gunningscriteria ontwikkeld. De pachtprijs is het meest zwaar wegende gunningscriterium. De tien inschrijvingen met de hoogste prijs worden allereerst geselecteerd. De hoogste prijs staat gelijk aan 1 punt. De andere inschrijvingen worden naar verhouding tot de hoogste prijs beloond met lagere punten. Daarnaast kunnen extra punten verkregen worden als een inschrijver kan aantonen maatregelen voor duurzame landbouw te nemen (de gunningscriteria). De maatregel kan door de inschrijver zelf of door de loonwerker worden aangetoond. Iedere maatregel is 0,1 punt. In totaal kunnen 0,7 punten extra verdiend worden. Zie tabel 6.1.

Tabel 6.1 Puntenstelsel voor de beoordeling van de pacht prijs en gunningscriteria

Gunningscriteria	Punten
Pachtprijs van de tien hoogste bidders	Hoogste prijs is 1 pt, volgende naar verhouding lagere pt
Doseringsverlagende technieken bij bemesting	+0,1
Doseringsverlagende technieken bij gewasbescherming	+0,1
Precisiebemesting technieken	+0,1
Was- en spoelplaats met zuiveringssysteem op erf	+0,1
Positieve organische stof balans	+0,1
Vaste mest gebruiken	+0,1
Afstand tussen pachtgrond en huis(kavel) < 2 km*	+0,1
Maximaal aantal punten	+0,7

* Volgens de Algemene Wet Bestuursrecht heeft iedereen toegang tot pacht van de grond die de overheid in gebruik heeft. Uit maatschappelijk oogpunt (verkeersveiligheid en luchtkwaliteit) is het wenselijk dat pachters grond zo dicht mogelijk bij huis hebben.

Door te werken met dit puntenstelsel is de prijs de meest zwaar wegende factor, maar kunnen inschrijvers die een lagere prijs bieden, maar meer maatregelen nemen voor duurzaamheid toch hoger scoren.

6.3.2

Gronden binnen het natuurnetwerk

Gunningscriteria

Als gunningscriterium geldt dat de hoogste prijs per hectare het beslissend criterium is voor percelen binnen het Brabants natuurnetwerk. Er kan worden overwogen om additioneel het aantal hectares dat iemand pacht mee te nemen als selectie criterium om daarmee de overheadkosten terug te dringen. Ook de afstand kan een rol spelen (zie puntenstelsel gronden buiten natuurnetwerk).

Alternatieve aanpak: het gebiedsproces

In gebiedsprocessen wordt gewerkt aan de realisatie van het Brabantse natuurnetwerk waarbij er ondernemers zijn die de ambitie hebben om de natuur zelf te gaan ontwikkelen en beheren. Deze ondernemers zijn bereid om op eigen grond te starten met het proces van uitmijnen van fosfaat. Aan deze ondernemers wordt op zo kort mogelijke afstand buiten het begrensde gebied compensatiegrond aangeboden door GOB tegen reguliere pacht prijs. De omvang van het aangeboden perceel is minimaal dezelfde als die wordt ingezet voor natuurontwikkeling. Deze overeenkomst wordt vastgelegd in een contract waarbij de ondernemer toezegt om op eigen grond te gaan werken aan het terugwinnen van fosfaat en tegelijkertijd het GOB zich verplicht om de grond van de ondernemer te verwerven tegen landbouwkundige waarde als de ondernemer wil stoppen met uitmijnen. Op deze wijze wordt bevorderd dat gronden binnen het begrensde natuurnetwerk versneld worden herontwikkeld voor natuur. Voor het verpachtingsproces betekent dit dat eerst ondernemers worden uitgenodigd om een dergelijke koppelafpraak te maken voordat de grond wordt uitgegeven voor geliberaliseerde pacht.

7

Borging kwaliteit

In dit hoofdstuk komen verschillende onderdelen en momenten in het verpachtingsproces aan bod waar borging van de kwaliteit van de verpachting plaats vindt.

Randvoorwaarden

Dit is een belangrijk aspect van de kwaliteit van het verpachtingsproces. Hierin zijn opgenomen de verplichtingen die het Algemeen Wetboek Bestuursrecht met zich meebrengt en de Staatssteun voorwaarden. Door het gebruik van een website waarop gronden worden aangeboden en de grondpaspoorten die daaraan worden gekoppeld ontstaat een gelijk speelveld waardoor iedere burger kan inschrijven voor het in gebruik nemen van de grond en hij/zij heeft inzicht in de dienst die de grond kan bieden. De open inschrijving borgt dat geen oneigenlijke staatssteun wordt gegeven: een soort EMVI methodiek verrekent de maatschappelijke kosten en baten die inhoudelijk goed te verdedigen zijn.

Programma van Eisen

In het Programma van Eisen is de controleerbaarheid en het beperken van de overhead een belangrijke kwaliteitseis. Bij de pachtvoorwaarden is de controleerbaarheid aangegeven door o.a. ook in te schatten wat het overtredingsrisico is. Is dat hoog of is de overtreding moeilijk hard te maken, dan hebben we een ongeschikte voorwaarde geformuleerd. Daarom vielen er maatregelen af om om te zetten naar pachtvoorwaarden.

Een andere eis/wens is dat de pachtvoorwaarde niet leidt tot afwenteling van effecten naar andere delen van het bedrijf. Dat brengt de noodzaak met zich mee om te selecteren op pachters. Dat brengt de eis van gelijk speelveld in gevaar. Dat is ondervangen door te werken met een puntensysteem waardoor er een cumulatief effect op de prijs ontstaat van de toepassing van verschillende duurzaamheidstechnieken op het bedrijf.

Controle en sanctieringsprotocol

Afhankelijk van het overtredingsrisico wordt steekproefsgewijs gecontroleerd met een maximum van 5% van de gevallen. Voor de sanctionering wordt grofweg uitgegaan van een boete ter waarde van 50% van de pachtprijs van de grond. Dat is bij een grote overtreding redelijk, zoals bijvoorbeeld aardappels telen, terwijl dat niet is toegestaan. Is de akkerrand echter maar vier meter in plaats van zes meter, dan is die boete buitenproportioneel. Daarom moet een controle- en sanctieringsprotocol worden toegevoegd aan de website, waarbij de ernst van de overtreding wordt gekoppeld aan de hoogte van de boete. In ieder geval is het aan te bevelen om de boete progressief te maken: elke volgende keer dat een overtreding wordt geconstateerd, wordt de boete hoger. Daardoor is het niet nodig – is ook niet mogelijk – om een zwarte lijst van pachters aan te leggen.

Naast de controle op overtredingen door het GOB zelf is ook participatie van publiek mogelijk in de supervisie. Bij elk perceel wordt – verplicht - een bord neergezet met daarop de aankondiging dat de grond wordt uitgegeven door het GOB (onderscheid binnen en buiten het begrensde Brabants natuurnetwerk) met een verwijzing naar de website waarop de voorwaarden staan. Het publiek kan het GOB inlichten als zij denken dat er niet aan de voorwaarden wordt voldaan. Door de voorwaarden alleen op de website (en niet op de bordjes) te zetten wordt een noodzakelijke drempel aangebracht die reacties beperkt tot de noodzakelijkste. Een website die geschikt is voor weergave op een mobiele telefoon of beschikbaar is als app vergroot het gebruik.

Bezwaar- en beroepsprocedure

Deze is er niet om in beroep te gaan tegen de gunning van grond aan iemand. Dat gaat immers automatisch aan de hand van een systeem op de website. Een bezwaar- en beroepsprocedure is nodig voor de toepassing van het controle- en sanctionerings protocol: zowel bij de controle van de pachtvoorwaarden als de naleving van de criteria in het puntenstelsel kan ruis ontstaan met de pachters van de grond. Op dat moment is een onafhankelijke commissie nodig die een bindende uitspraak doet over het opgetreden verschil van inzicht. Het hebben van een dergelijke procedure van bezwaar en beroep is mogelijk de beste garantie dat je hem niet nodig hebt. Een dergelijke commissie wordt gevormd doordat het GOB en ZLTO beide iemand van buiten de organisatie voordragen (nemen zelf geen zitting) en die wijzen samen een derde persoon aan en nemen een beslissing in het conflict.

Bijlagen

Bijlage I Toetsing maatregelen op Programma van Eisen

Beleidsdoelstellingen GOB/ provincie				+ = directe bijdrage (+) = indirecte bijdrage				(idem als kolom G)			Nr	Maatregelen/ Potentiele pachtvoorwaarde
Waterkwaliteit		Waterkwantiteit		Bodemkwaliteit		Biodiversiteit		Klimaat				
Oppervlaktewater Nutriënten	Gbm	Verdroging	Piekberging	Organische stof	Bodemverdichting	Ondergronds	Bovengronds	Koolstofvastlegging				
	+		(+)					(+)			1	Uitsluiten teelten met een hoog gebruik van gbm met relatief hoog risico voor de waterkwaliteit, namelijk...
+			+								2	Resistente rassen gebruiken
+	+		(+)			(+)		+	+	(+)	3	Inzaaien kruidenranden van 6 meter breed voor natuurlijke plaagbestrijding
+	+		(+)			(+)		+	+	(+)	4	Inzaaien kruidenranden van 6 meter breed voor bestuivers
+	+					(+)			(+)	(+)	5	Inzaaien teeltvrije zone met gras of kruidenmengsel/ Geen braaklegging teeltvrije zone
+	+								(+)		6	Teeltvrije zone breder dan wettelijk verplicht
+	+					(+)		(+)	(+)	(+)	7	Inzaaien van perceelsranden met gras of kruiden van 3 meter breed
(+)	(+)	+	+	+		+	+	+		+	8	Gebruik van vaste mest of compost
(+)	(+)	+	+	+		+	+	+		+	9	Verhakselen stro
(+)	(+)	+	+	+		+	+	+		+	10	Geen graslandvernieuwing/ alleen doorzaaien
(+)	(+)	+	+	+	+	+	+	+	+	+	11	Telen van vanggewassen/ max 1 maand onbedekt
	(+)		+					(+)			12	Uitsluiten gbm die uitspoelingsgevoelig zijn
					(+)		+	+			13	Vaste rijpaden
	+		+		+	(+)	+	+		(+)	14	Uitsluiten rooigewassen ivm bodemverdichting
					+	+	+	+		+	15	Niet-kerende grondbewerking (/ondiep ploegen)
+		+		+	+	+	+	+		+	16	Diepwortelende gewassen verbouwen: graan, gras, vlinderbloemigen
						+		+	+		17	Gras/klaver verbouwen/ instandhouden
+	+	+	+			(+)	+	(+)		(+)	18	Bij GWT < III uitsluitend grasland Bij organische stof < 3% geen maïs verbouwen Landschapselementen onderhouden
Potentiele pachtvoorwaarde of selectiecriteria voor verpachtingsproces												
+		+									19	Doseringsverlagende technieken bij bemesting, namelijk...
	+		+					(+)	(+)		20	Doseringsverlagende technieken bij gewasbescherming, namelijk ...
+			+						(+)		21	Mechanische onkruidbestrijding
	+		+						+		22	Nestgelegenheid voor fauna/vogels
	+								(+)		23	Minimaal 75% driftreducerende technieken
+		+									24	Precisiebemesting techniek, namelijk...
+	+	+	+					(+)			25	Was- en spoelplaats met zuiveringsstelsel op erf
(+)	(+)	+	+	+		+	+	+		+	26	Positieve organische stof balans aantonen

Nr	Maatregelen/ Potentiele pachtvoorwaarde	Controleerbaarheid	Invloed op de overhead	Bijdrage aan uitstraling naar		Invloed op de pacht prijs	Noodzaak meerjarige pacht	Conclusie: Maatregel geschikt als pachtvoorwaarde?
				niet pachtgrond	Inpasbaar voor pachter			
<i>Score gekoppeld aan kolom 'controleerbaarheid'</i> PR = Perceelsregistratie RVO								
1	Uitsluiten teelten met een hoog gebruik van gbm met relatief hoog risico voor de waterkwaliteit, namelijk...	PR	-	-	0	---	nee	basisis 2a
2	Resistente rassen gebruiken	admin	--	+	0	0	nee	relevant voor aardappels en suikerbiet. Teelt uitgesloten, dus nvt
3	Inzaaien kruidenranden van 6 meter breed voor natuurlijke plaagbestrijding	GLB-PR, anders veld	-/---	0	---	---	nee, ja bij meerjarig	basisis 1, GOB pakket 01.01
4	Inzaaien kruidenranden van 6 meter breed voor Bestuivers	GLB-PR, anders veld	-/---	0	---	---	nee, ja bij meerjarig	basisis 1, GOB pakket 01.01
5	Inzaaien teeltvrije zone met gras of kruidenmengsel/ Geen braaklegging teeltvrije zone	veld	---	0	--	--	nee, ja bij meerjarig	zie basisis 1, min 6 meter, niet verplicht bij gras
6	Teeltvrije zone breder dan wettelijk verplicht	PR	-	0	0	-	nee	basisis 2b, alleen gras, minimaal 1 meter
7	Inzaaien van perceelsranden met gras of kruiden van 3 meter breed	GLB-PR, anders veld	-/---	0	--	--	nee, ja bij meerjarig	zie basisis 1, min 6 meter, niet verplicht bij gras, inzaai met kruiden
8	Gebruik van vaste mest of compost	veld	---	0/-	-	-	nee	optioneel, nu gunningscriterium
9	Verhakselen stro	veld/ admin	--/--	0/-	0/-	-	nee	optionele voorwaarde
10	Geen graslandvernieuwing/ alleen doorzaaien	veld	--	0/-	0	0	nee	basisis 2b aanvulling
11	Telen van vanggewassen/ max 1 maand onbedekt	GLB-PR, anders veld/ veld	-/---	0	-	-	nee	niet opnemen is al GLP/GLB
12	Uitsluiten gbm die uitspoelingsgevoelig zijn	admin?	--	+	0	-	nee	Oncontroleerbaar. Admin is geen verzekering dat middel niet gebruikt wordt.
13	Vaste rijpaden	veld	---	0/+	---	---	nee	niet uitvoerbaar ivm beperkte selectie gewassen, machines
14	Uitsluiten rooigewassen ivm bodemverdichting	PR	-	-	0	---	nee	basisis 2a
15	Niet-kerende grondbewerking (/ondiep ploegen)	veld	---	0	-	--	nee	Gebruik in het veld lastig vast te stellen
16	Diepwortelende gewassen verbouwen: graan, gras, vlinderbloemigen	PR	-	-/0	0	---	nee	mogelijk gevolg van basisis uitsluiten teelten, als aanbeveling opnemen ri pachter bij basisis 2a
17	Gras/klaver verbouwen/ instandhouden	veld	---	-/0	0	---	nee	mogelijk gevolg van basisis uitsluiten teelten, als aanbeveling opnemen ri pachter bij basisis 2a
18	Bij GWT<III uitsluitend grasland	PR	-	-/0	0	0	nee	basisis 2b, gespecificeerd naar GWT III b
	Bij organische stof <3% geen mais verbouwen	PR	-	-	0	0	nee	basisis 2c
	Landschapselementen onderhouden	veld	---	0	0/--	--	nee	basisis 3
Potentiele pachtvoorwaarde of selectiecriterium voor verpachtingsproces toepasbaar als je techniek bezit								
19	Doseringsverlagende technieken bij bemesting, namelijk...	bedrijf / LW	--	+	0	0	nee	opnemen
20	Doseringsverlagende technieken bij gewasbescherming, namelijk...	bedrijf / LW	--	+	0	0	nee	opnemen, tegelijkertijd ook driftreducerend
21	Mechanische onkruidbestrijding	veld?	---	+	0	0	nee	vooraf te controleren, maar lastig vast te stellen of deze ook echt in het veld gebruikt wordt
22	Nestgelegenheid voor fauna/vogels	bedrijf	--	0	0	0	nee	gebiedsspecifiek
23	Minimaal 75% driftreducerende technieken	bedrijf / LW	--	+	0	0	nee	75% wrs per 1 jan 2016 verplicht. (Min 90%) spuitdoppen zijn lastig te controleren, over blijven doseringsverlagende technieken van min. 90%
24	Precisiebemesting techniek, namelijk...	bedrijf / LW	--	+	0	0	nee	opnemen
25	Was- en spoelplaats met zuiveringstelsel op erf	bedrijf / LW	--	+	0	0	nee	opnemen
26	Positieve organische stof balans aantonen	admin	--	+	0	0	nee	opnemen

Bijlage II GOB-beheerpakketten

Beheerpakketten Groen Ontwikkelfonds Brabant



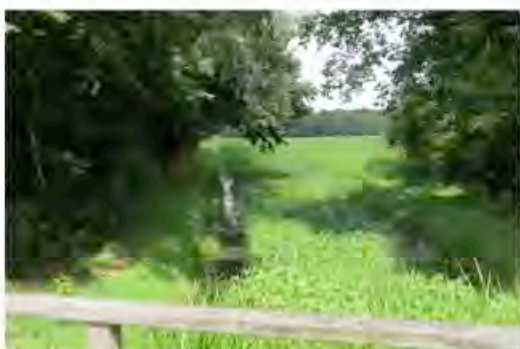
Algemeen

- ◆ Grond heeft landbouwkundige bestemming, in afwachting van omvorming naar natuur (binnen Natuurnetwerk) of ruiling (buiten Natuurnetwerk).
- ◆ Grasland: geen graslandvernieuwing met enkele uitzonderingen
- ◆ Bouwland: aardappel, suikerbiet, bollen, asperge en prei zijn uitgesloten.
- ◆ Waterkwaliteit: emissie naar watergangen tegengaan door in ieder geval in randen geen mest of chemische gewasbeschermingsmiddelen toepassen, actief randenbeheer (GOB 01.01).
- ◆ Pleksgewijze chemische bestrijding van probleemonkruiden overal toegestaan.



Bijlagen bij rapport 'Duurzame wijsheid in pacht'

GOB pakket 02.01 - Nat grasland met beperkte bemesting



Ambitie

- Veelal Vochtig Hooiland (N 10.02)

Doelstelling

- Grond- en oppervlaktewaterkwaliteit
- Periodieke vernatting mogelijk

Voorgeschiedenis

- Reeds in gebruik als grasland met GT II of III

Pachtvoorwaarden

- Permanent grasland (doorzaaien mogelijk)
- Bemesten na 15 april
- Bemesting met N en K
- Maximaal 5 ton ruige mest
- Rand van 6 meter langs watergang niet bemesten
- Eerste snede(s) maaien
- Eventueel nabeweiden vanaf 15 juli

Effecten

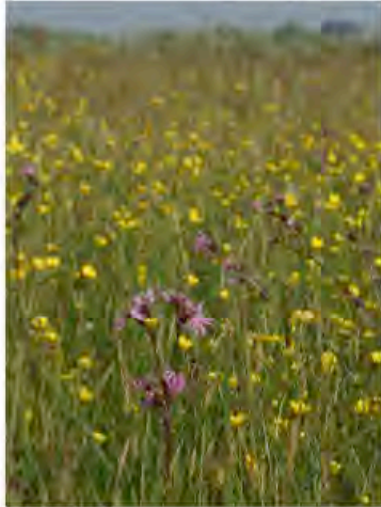
- Vermindering van fosfaat in de bouwvoor
- Lichte toename van algemene graslandsoorten

Gebruik in het agrarisch bedrijf

- Opbrengst varieert van ca. 8-10 ton droge stof /ha/jr (7.000 kVEM), aflopend in de tijd
- Geschikt voor alle vee. Maaisel bij voorkeur mengen.



GOB pakket 02.01 - Droog grasland



Gebruik in het agrarisch bedrijf

- Opbrengst varieert van ca. 8-10 ton droge stof /ha/ jr (7.000 kVEM), aflopend in de tijd
- Geschikt voor alle vee. Maaisel bij voorkeur mengen.

Ambitie

- Kruiden- en Faunarijk Grasland (N 12.02) en na inrichting mogelijk N 10.02, vochtig hooiland

Doelstelling

- Grond- en oppervlaktewaterkwaliteit

Voorgeschiedenis

- In gebruik als grasland of maisland met GT > III

Pachtvoorwaarden

- Permanent grasland (doorzaaien mogelijk)
- Bij nieuw inzaaien, overweeg rietzwengras (zie GOB pakket 01.02)
- Bemesten na 15 maart
- Bemesting met N en K, periodiek en met mate
- Randen (6 m) langs bos of sloot niet bemesten
- Eerste drie sneden maaien
- Eventueel nabeweiden vanaf 15 juli

Effecten

- Vermindering van fosfaat in de bouwvoor
- Lichte toename van algemene graslandsoorten



GOB pakket 01.01 - Randenbeheer



Aanbevelingen

- Vals zaaibed maken voor inzaaien rand;
- Bij voorkeur rand met meerjarige soorten bij meerjarige pacht;
- Bagger en slootmaaisel buiten zone van 6 meter leggen;
- Maaien voor de rand zaad zet;
- Maaisel onderwerken op het perceel of hooien en door ruwvoer mengen;
- Zitstok voor roofvogels in de rand plaatsen;
- Randen over de winter laten staan; De rand zo min mogelijk berijden.

Ecologisch

- Trekt akkervogels, insecten, vleermuizen, etc.
- Trekt natuurlijke vijanden en bestuivers aan

Waterkwaliteit

- Lagere emissie van stoffen naar oppervlaktewater

Pachtvoorwaarden

- Randen van minimaal 6 meter breed;
- Inzaaien van inheemse soorten ten behoeve van bijen en natuurlijke vijanden;
- Niet bemesten;
- Pleksgewijs bestrijden probleemonkruiden mogelijk (Jacobskruid, paardenstaart, brandnetel, ridderzuring, akkerdistel);



GOB gewas 01.02 – Rietzwenkgras



Bodem

- Betere bodemstructuur

Waterhuishouding

- Goede doorworteling: meer waterbergendvermogen

Voorschriften en werkzaamheden

- Maaigewas
- Drogere percelen
- 10% klaver meezaaien

Gebruik in het agrarisch bedrijf

- Diepe doorworteling
- Zachtbladig en daarom beter verteerbaar, stimuleert de penswerking
- Betere N-benutting dan Engels raaigras
- 20-30% hogere opbrengst dan Engels raaigras



GOB gewas 01.03 – Gras en Rode klaver



Natuur en Bodem

- Meer biodiversiteit (boven- en ondergronds)

Waterhuishouding

- Meer bodemleven: meer waterbergend vermogen

Voorschriften en werkzaamheden

- Drogere percelen
- 20-40% klaver meezaaien
- Maximaal 50% dierlijke mestnorm gebruiken
- Aanvullende kalibemesting toepassen

Gebruik in het agrarisch bedrijf

- Meer eiwitrijk voer
- Kan hogere productie opleveren



GOB gewas 01.04 – Luzerne teelt



Gebruik in het agrarisch bedrijf

- 12-15 ton droge stof (4-5 sneden)
- Drogestofgehalte 35% bij inkuilen
- Kan hogere productie opleveren dan gras

Natuur en Bodem

- Meer biodiversiteit (boven- en ondergronds)
- Bodemstructuur verbeterd
- Broedplaats akkervogels

Waterhuishouding

- Meer bodemleven: meer waterbergend vermogen

Voorschriften en werkzaamheden

- Hoge PH (bekalken)
- Vanaf GT IIIb
- P en K behoefte relatief groot (dunne fractie)
- Zandleem en klei (zand kan wel, maar opbrengsten lager)
- Najaar (aug/sept) zaaien, rhizobium meezaaien
- Maximaal vier jaar met vier jaar rust
- Aanvullende kalibemesting toepassen
- Mengteelt is mogelijk
- Dag 1 maaien, dag 2 wiersen en kuilen
- Kopakkers grasland

Bijlage III Berekening effect voorwaarden op pachtprijs

Het excelmodel 'de Pachtwijzer' kent meerdere tabbladen (het excelmodel is eigendom van Groen Ontwikkelingsfonds Brabant en CLM):

- Het tabblad 'invoerdata' geeft achtergronddata voor de berekeningen.
- Het tabblad 'berekening grasopbrengst' geeft data om te kunnen inschatten wat de grasproductie is bij verschillende bemestingsniveaus en grondwatertrappen.
- Het tabblad 'graslandproductie ref' geeft een referentie van de kosten en opbrengsten van hoogproductief grasland zonder beperkingen
- Daarnaast heeft elke variant een eigen tabblad. Deze bespreken we hieronder.

Berekening GOB basiseis 1 / pakket 01.01 - Randenbeheer

Zie tabblad 'Akkerranden'

Kosten van aanleg en onderhoud van de rand bestaan uit de volgende kostenposten:

- Gerekend wordt met ploegen (4 uur/ha), zaaien (1 uur/ha) en maaien (1 uur/ha)
- Arbeidskosten (25 euro/uur) en dieselkosten worden in rekening gebracht
- Als dit in loonwerk wordt uitgevoerd komen we op vergelijkbare bedragen: ploegen = 100 euro per ha, maaien is volgens KWIN veehouderij 26 euro per ha (bij een perceel van 2 ha, 200 meter lang. We gaan er daarom vanuit dat deze bedragen realistisch zijn voor zowel eigen beheer als loonwerk.
- Aankoopkosten zaad: gerekend wordt met 350 euro per ha (op basis van een mengsel met uitheemse soorten). Als inheemse soorten worden gekozen, zijn de aankoopkosten hoger.
- Afhankelijk van lengte en breedte van de rand wordt per rand berekend wat de kosten voor aanleg en onderhoud zijn. De lengte en breedte moet worden ingevoerd.

Als opbrengstderving wordt gerekend met de oppervlakte van de rand x het saldo van het gemiddeld bouwplan (waarbij ook de ureninzet als kostenpost wordt beschouwd).

Deze opbrengstderving kan variëren afhankelijk van de situatie ter plaatse. Binnen de 'Pachtwijzer' zijn twee opties om hiermee te rekenen:

- De randen van percelen geven veelal lagere opbrengsten dan het midden van het perceel. Door het productieverlies van de rand te baseren op de gemiddelde opbrengst, wordt de productiederving overschat. Daarom kan worden aangegeven wat het 'normaal productieniveau van de rand' is. Dit wordt als percentage weergegeven. We gaan hier uit van 80%.
- Daarnaast is er de mogelijkheid extra kosten te rekenen als ten gevolge van de rand de productie naast de rand naar verwachting lager is (schaduwwerking). Dan moet worden aangegeven welk dervingspercentage is te verwachten voor welke breedte naast de rand. Omdat dit een (lage) eenjarige rand betreft, gaan we er vanuit dat er geen schaduwwerking is, dus een dervingspercentage van 0%.

Onderstaande samenvattende tabel geldt bij de teelt van snijmaïs of akkerbouw en een akkerrand van 500 meter bij 6 meter. Door een ander bouwplan in de 'Pachtwijzer' in te voeren, kan een akkerrand voor andere gewassen worden berekend.

Samenvattende tabel		
GOB basiseis 1/ pakket 01.01 - randenbeheer		
	Snijmaïs	Akkerbouw
Aanleg en onderhoud	€ 464,70	€ 464,70
Productieverlies	€ 216,48	€ 300,72
TOTAAL jaarkosten voor 500 m	€ 681,18	€ 765,42

Berekening GOB basiseis 2 - Uitsluiten van teelten

Zie tabblad 'Teelt uitsluiten'

Uitgangspunt van berekeningen:

- Opbrengstderving als gevolg van eisen = gemiddeld te realiseren saldo als geen beperkingen worden opgelegd – gemiddeld saldo bij beperkingen
- Arbeidskosten wordt gerekend met 25 euro/uur, met uitzondering van werk als aardbeien plukken en asperges steken. Daar wordt gerekend met het minimumloon (9 euro/uur)
- In de 'Pachtwijzer' kan een standaard bouwplan en een aangepast bouwplan worden ingevoerd. De 'Pachtwijzer' berekent het verschil.
- Daarnaast is er de optie een extra percentage opbrengstderving in te voeren als extra eisen worden gesteld aan bijvoorbeeld bemesting en gebruik bestrijdingsmiddelen (nu op 0 gesteld). Hierdoor kan mogelijk de opbrengst tot 25% hoger of lager uitvallen.

De resultaten zijn erg afhankelijk van het bouwplan dat als uitgangspunt wordt genomen. Door bijvoorbeeld bollen en asperges in het bouwplan op te nemen, wordt de opbrengstderving door de keuze van andere gewassen erg hoog. Dit lijkt niet reëel, omdat bollen- en aspergeteelt heel specifieke teelten zijn, waar niet zomaar naar wordt overgestapt.

Onderstaande tabel vergelijkt een referentiebouwplan van aardappels – suikerbieten – winterrogge – wintertarwe met een aangepast bouwplan met wintergerst – wintertarwe – luzerne – rietzwenkgras – gras/klaver (maar ieder ander bouwplan is dus eenvoudig in 'Pachtwijzer' in te voeren). Het aangepaste bouwplan levert bijna 700 euro minder op dan het referentiebouwplan.

Samenvattende tabel	
GOB basiseis 2 - uitsluiten teelten	
Verskil in opbrengst	- € 699,04

Berekening GOB basiseis 3 - Landschapselementen

Zie tabblad 'landschapselementen'

De berekening komt globaal overeen met de berekening voor akkerranden. De kosten die kunnen worden toegerekend zijn:

- Kosten voor opbrengstderving op het oppervlak van het landschapselement. Hoe hoog dit is, is afhankelijk van het vervangend gewas. Hiernaast kan worden ingevoerd dat de 'normale' productie in die rand lager zou zijn dan gemiddeld op het perceel (omdat de randen veelal de slechtste productie laten zien)
- Daarnaast kan opbrengstderving ontstaan door schaduwwerking naast het landschapselement. Hiervoor moet worden aangegeven hoe breed de rand is waar sprake is van schaduwwerking en moet worden aangegeven met welk percentage de productie hierdoor terugloopt.
- Eventuele aanlegkosten (arbeidsuren en materiaalkosten). Omdat de kosten per jaar worden berekend, moet een 'afschrijftermijn' worden aangegeven. NB. Omdat in de huidige studie wordt uitgegaan van bestaande landschapselementen, is dit op 0 euro gezet.
- Jaarlijkse kosten voor snoeien (arbeidsuren). De exact benodigde tijd kan sterk verschillen tussen specifieke situaties.

Onderstaande tabel geeft de specifieke resultaten voor onderhoud en productieverlies van een landschapselement van 5 bij 500 meter langs maïsland. Hierbij is aangenomen dat de productie op die strook waar het element staat normaal 80% zou bedragen van de gemiddelde opbrengst van maïsland en dat er daarnaast sprake is van 3 meter breed een productiederving van 25% door schaduwwerking.

Samenvattende tabel	
GOB basiseis 3 - landschapselementen	
Onderhoud	€ 250,00
Productieverlies	€ 214,23
TOTAAL jaarkosten voor 500 m	€ 464,23

Berekeningen GOB pakket 02.02 – Nat grasland

Zie tabbladen 'Nat grasland geen P' en 'Nat grasland ref'

In dit tabblad 'Nat grasland geen P' wordt berekend wat de opbrengst is van nat grasland met beperkte bemesting (5 ton vaste mest per ha) aangevuld met N en K uit kunstmest en eerst maaien en vervolgens beweiding. Uitgangspunten hierbij zijn:

- Bemesting van N en P is in de referentiesituatie tot de wettelijke bemestingsnorm. In het tabblad 'Nat grasland geen P' wordt de N-bemesting met kunstmest aangevuld. Dit niet geheel tot de wettelijke norm, omdat de productie iets lager is (fosfaat is belemmerend) en dus ook deze N niet volledig nodig is.
- De bemestingskosten worden gebaseerd op de kosten van aanwending van vaste mest in loonwerk en de aankoop- en aanwendingskosten van kunstmest. Aanvullend daarop worden kosten voor aankoop stro (voor vaste mest) gerekend.
- Doordat geen fosfaat wordt bemest, is de opbrengst minder en het VEM-gehalte iets lager. Doordat er mogelijk nog fosfaat in de bodem zit, kan de opbrengst de eerste jaren mogelijk nog weinig lager zijn dan in het referentiescenario. Na verloop van tijd (als de fosfaatvoorraad in de bodem terugloopt) zal dit minder worden.
- Opbrengstdepressie als gevolg van natschade kan als percentage worden weergegeven. Deze is gesteld op 15%.
- Waterschapsbelasting en onderhoud van sloten wordt meegenomen in de berekening.
- Kosten voor voederwinning bestaan uit de kosten van maaien, schudden en harken in eigen beheer, afschrijving van eigen mechanisatie. Doordat het veelal veldkavels zullen zijn, wordt er vanuit gegaan dat het gras in balen wordt geperst. Dit wordt in loonwerk uitgevoerd.

De kosten en opbrengsten van deze variant worden gezet naast de kosten en opbrengsten van nat grasland waarop geen aanvullende beperkingen gelden t.a.v. bemesting.

Onderstaande tabel geeft het overzicht weer. Hieruit blijkt dat de bemestingsbeperkingen resulteren in een ruim 200 euro lagere voederopbrengst van het perceel en dat daarnaast voor 350 euro mest alternatief zal moeten worden afgezet. De kosten voor voederwinning zijn hierdoor ook iets lager, waardoor de netto kosten de aanvullende eisen circa 535 euro per ha bedragen. In de 'Pachtwijzer' staat ook de totale aan- en afvoer van nutriënten weergegeven. Hieruit blijkt dat de afvoer van fosfaat per jaar circa 40 kg hoger is dan de aanvoer met mest in de situatie waarbij alleen zeer beperkt vaste mest mag worden aangewend.

Samenvattende tabel		
GOB pakket 02.02 - Nat grasland		
	Geen Fosfaat	Referentie
Baten		
Voederproductie weiden en maaien	€ 994,73	€ 1.218,22
GLB-toeslag	€ 0,00	€ 0,00
Mestplaatsingsruimte	€ 64,63	€ 410,00
TOTAAL	€ 1.059,37	€ 1.628,22
Kosten		
Voederwinning	€ 482,76	€ 525,10
Arbeid beweiding	€ 250,00	€ 250,00
Bemesting	€ 389,79	€ 381,75
Slootonderhoud +greppelfrees	€ 122,00	€ 122,00
Waterschapsbelasting	€ 58,50	€ 58,50
Pacht	€ 0,00	€ 0,00
TOTAAL	€ 1.303,05	€ 1.337,35
Baten - kosten	-€ 243,68	€ 290,87
Verschil		-€ 534,55

Berekeningen GOB pakket 02.01 – Droger grasland

Zie tabbladen 'Droog grasland geen P' en 'droog grasland ref'

'Droog grasland' komt overeen met 'nat grasland' met die uitzondering dat hier niet met natschade is gerekend, waardoor de productie per ha hoger is (circa 13 ton per ha per jaar in de referentiesituatie en circa 10 ton als geen fosfaat mag worden bemest). Hierdoor wordt ook de netto afvoer van fosfaat hoger; netto wordt per jaar 50 kg fosfaat per ha afgevoerd.

Onderstaande tabel geeft een samenvattend overzicht. Doordat dit productiever grasland is dan 'nat grasland' is het productieverlies iets groter: ruim 500 euro. Ook hier moet voor 350 euro mest ergens anders worden afgezet. Totaal komen de netto kosten van de aanvullende eisen in deze situatie op ruim 820 euro per hectare per jaar.

Samenvattende tabel		
GOB pakket 02.01 – Droger grasland		
	Geen Fosfaat	Referentie
Baten		
Voederproductie weiden en maaien	€ 1.306,28	€ 1.817,52
GLB-toeslag	€ 0,00	€ 0,00
Mestplaatsingsruimte	€ 64,63	€ 410,00
TOTAAL	€ 1.370,92	€ 2.227,52
Kosten		
Voederwinning	€ 395,89	€ 420,80
Arbeid beweiding	€ 250,00	€ 250,00
Bemesting	€ 411,59	€ 419,79
Slootonderhoud +greppelfrees	€ 122,00	€ 122,00
Waterschapsbelasting	€ 58,50	€ 58,50
Pacht	€ 0,00	€ 0,00
TOTAAL	€ 1.237,99	€ 1.271,09
Baten - kosten	€ 132,93	€ 956,43
Verschil t.o.v. droog gras ref		€ 823,50

Berekening potentiële pachtvoorwaarden – vaste mest en stro verhakselen

Zie tabblad 'vaste mest'

Kosten vaste mest: de kosten van aanwending van vaste mest zijn hoger dan van drijfmest (circa 3 ton per kuub meer, gebaseerd op loonwerkkosten). Daarnaast verschilt de samenstelling van vaste mest van de samenstelling van drijfmest. De verhouding N-P-K is anders. Dit maakt een 'eerlijke' vergelijking moeilijk. In de berekeningen gaan we er vanuit dat 20 ton runderdrijfmest qua samenstelling vergelijkbaar is met 15 ton vaste mest. Dit klopt op basis van N, maar in 15 ton vaste mest zit iets meer fosfaat en iets minder K dan in drijfmest. Een relatief grote kostenpost van vaste mest is de aanschaf van stro. De totale meerkosten van vaste mest komen daarmee op ruim **11 euro per ton**. Bij een bemestingsniveau van 15 ton vaste mest per ha bedragen de meerkosten dus 170 euro per ha per jaar.

Stro verhakselen en achterlaten op het veld:

- Extra kosten = verhakselen en onderwerken (spitten = 118 euro/ha voor loonwerk)
- Derving opbrengsten = verkoop stro. Afhankelijk van de teelt varieert de opbrengst van stro volgens KWIN (2012) van 240 tot 368 euro per ha (zie sheet 'teelt uitsluiten' kolom F voor de stro-opbrengst per gewas).
- Besparing: balen persen. Dit is circa 100 euro per hectare.

De totale kosten van stro verhakselen en achterlaten op het veld komt daarmee op 118 euro + 300 euro gederfde inkomsten – 100 euro kostenbesparing = ruim **300 euro per hectare**. Maar dit is erg afhankelijk van de prijs van het balen persen en de opbrengstprijz van stro.

CLM Onderzoek en Advies

Postadres

Postbus 62
4100 AB Culemborg

Bezoekadres

Gutenbergweg 1
4104 BA Culemborg

T 0345 470 700

F 0345 470 799

www.clm.nl